



COLECCIÓN MASTOZOOLÓGICA

Luis Gonzalo Andrade Trujillo
Ricardo Arturo Moreno Pérez



Los mamíferos con su sistema nervioso altamente desarrollado y con sus numerosas adaptaciones ingeniosas, ocupan prácticamente todos los ambientes que en la tierra pueden soportar vida. Aunque no son un grupo grande, son en conjunto, el grupo de mayor éxito de todo el reino animal con excepción de los insectos (Cleveland, 1988). Sus crías, que en su mayoría nacen vivas, se alimentan de la leche producida por las glándulas mamarias de la hembra.

Los mamíferos se han dispersado y diversificado ampliamente sobre la tierra, aunque también se han establecido en el aire y en el agua. Su éxito se debe, en gran medida, a su habilidad para mantener una temperatura corporal constante, a pesar de los cambios de las condiciones externas.

Colombia es el tercer país con mayor diversidad de especies de mamíferos en América, después de Brasil y México. En el último listado de mamíferos de Colombia, se registró un total de 471 especies (Alberico *et al.* 2000).

El Museo de Historia Natural cuenta con 49 ejemplares de mamíferos, provenientes en su mayoría de los departamentos de Boyacá, Casanare y Santander. Las descripciones de los ejemplares ilustrados en este listado proceden de observaciones propias del fundador del Museo de Historia Natural quien, a su vez, es el editor de este catálogo



ORDEN CHIROPTERA



Familia: Phyllostomidae
Género: *Artibeus*
Especie: *Artibeus phaeotis*
Nombre común: Murciélago Frutero

Descripción: es nocturno y de pequeño tamaño. La parte dorsal es de color café rojizo o café negruzco. La parte ventral es ligeramente más pálida. El pelaje es moderadamente corto y liso, tenuemente tricolor. Las líneas faciales son blancas, con el contorno encrespado que usualmente es prominente. La línea superior se extiende hasta la parte frontal de la oreja. Las orejas y la hoja nasal son de tono café pálido, los lados están claramente bordeados de color amarillo, y en raras ocasiones de blanco. La herradura de la hoja nasal está libre. El hocico es corto. El uropatagio tiene forma de U, la superficie superior es casi desnuda, y el borde sin franjas.

Hábitat: bosques húmedos, secos, riparios, secundarios, plantaciones de banano y palmas.

Distribución: en Colombia, en todos los departamentos de las regiones Andina, Caribe y Pacífica.



ORDEN DIDELPHIMORPHIA



Familia: Didelphidae
Género: *Didelphis*
Especie: *Didelphis marsupialis*
Nombre común: Zarigüeya

Descripción: dorso negro a gris, cola escamosa y desnuda, hocico muy agudo. Las hembras poseen un saco abdominal (marsupio). Nocturno, carnívoro, arbóreo y terrestre; solitario, excepto cuando la hembra está con sus crías. Su dieta se basa en frutas, insectos, huevos y pequeños vertebrados.

Hábitat: en bosques primarios y secundarios, áreas urbanas y suburbanas.

Distribución: en Colombia, en todo su territorio.



ORDEN PILOSA



Familia: Myrmecophagidae
Género: *Myrmecophaga*
Especie: *Myrmecophaga tridactyla*
Nombre Común: Oso Hormiguero o Palmero

Descripción: pelaje con dos bandas o franjas negras que van por los costados del cuerpo desde el pecho a la base de la cola, bordeadas de una línea blanca. El pelo es largo en las patas, la cola y en los costados del cuerpo. Los miembros anteriores tienen dedos con uñas fuertes y curvadas. En el dorso de las patas anteriores tienen una almohadilla, que apoyan al caminar. Las patas o miembros posteriores presentan cinco dedos con uñas. La cabeza es chica, el hocico es largo con una boca pequeña, carece de dientes. La lengua es cilíndrica y pegajosa, puede medir hasta 60 centímetros. Se alimenta de hormigas y termitas. Es de hábitos solitarios, excepto en el período de celo o cuando su cría está pequeña. La hembra tiene una sola cría por parto.

Hábitat: sabanas, bosques secos y húmedos.

Distribución: en Colombia, en los departamentos de Amazonas, Atlántico, Boyacá, Casanare, Cesar, Chocó, Guainía, Magdalena, Meta, Nariño, Putumayo, Vichada y Vaupés.



Familia: Myrmecophagidae

Género: *Tamandua*

Especie: *Tamandua tetradactyla*

Nombre común: Osos Hormiguero o Colmenero

Descripción: cabeza pequeña, delgada y convexa. Patas y partes traseras de color amarillo oro. Ojos pequeños, cola larga y prensil. Patas delanteras con cuatro garras y traseras con cinco.

Hábitat: partes altas de bosques secos, riparios, sabanas arboladas y selvas húmedas.

Distribución: en Colombia, en los departamentos de Arauca, Casanare, Caquetá, Cesar, Magdalena, Valle del Cauca y Vichada.



Familia: Cyclopedidae

Género: *Cyclopes*

Especie: *Cyclopes didactylus*.

Nombre común: Osito Hormiguero, Serafín del Platanal

Descripción: alcanza los 16 centímetros de longitud. Tiene pelaje denso y suave. Cabeza redonda y pequeña, orejas no visibles, nariz y ojos pequeños. Su cola sobrepasa la longitud del cuerpo; extremidades anteriores más largas que las posteriores, con tres dedos. Es solitario, diurno, exclusivamente arborícola y se alimenta de insectos, los que encuentra perforando los troncos viejos para introducir su lengua; tiene preferencia por los nidos de abejas y su miel.

Hábitat: partes altas de bosques.

Distribución: en Colombia, en los departamentos de Casanare y Cesar.



Familia: Bradypodidae

Género: *Bradypus*

Especie: *Bradypus variegatus*.

Nombre común: Perezoso de tres dedos

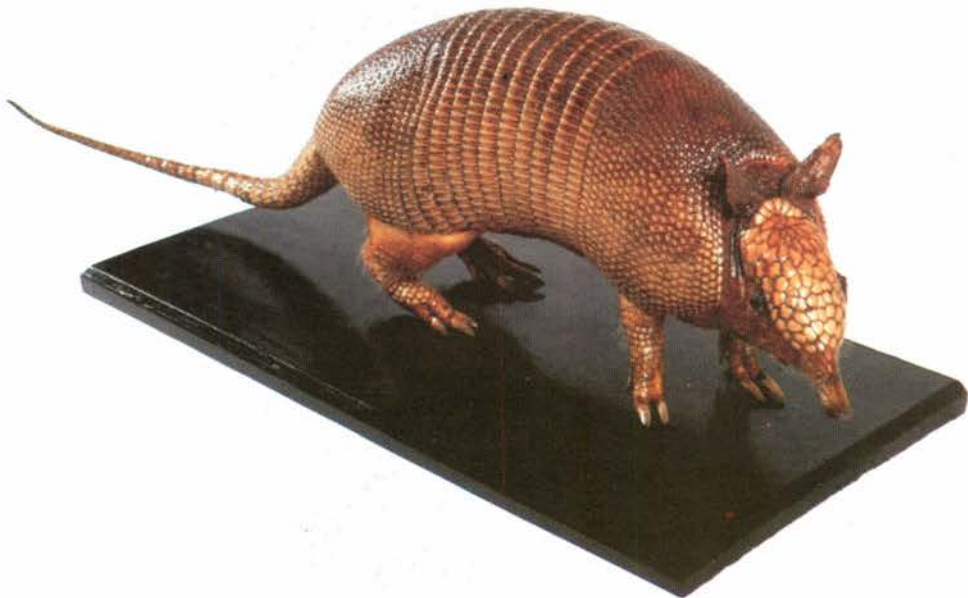
Descripción: su dorso es generalmente gris con parches blanquecinos. Pelaje denso y largo por todo el cuerpo, a excepción de la cara. Cabeza redonda y pequeña; orejas no visibles, nariz y ojos pequeños rodeados por una banda café oscura. Cola corta. Extremidades anteriores más largas que las posteriores, con tres fuertes uñas. Diurno y solitario. Se alimenta de hojas, flores, brotes y frutas. Es un gran nadador.

Hábitat: partes altas de bosques secos, húmedos y riparios.

Distribución: en Colombia, en todo su territorio.



ORDEN ANGULATA



Familia: Dasypodidae

Género: *Dasypus*

Especie: *Dasypus novemcinctus*

Nombre común: Armadillo

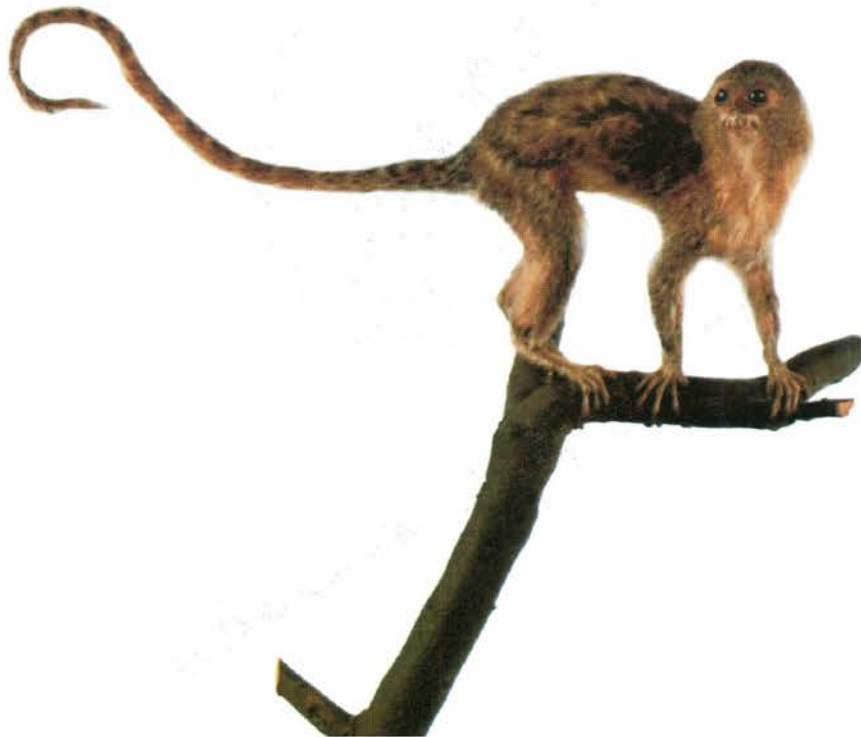
Descripción: su cuerpo alcanza una longitud total de 57 centímetros, y la cola de 18. El dorso está recubierto por una capa ósea de nueve bandas móviles en la parte media del cuerpo. La cola es larga; las patas traseras tienen cinco dedos y las delanteras cuatro. Parte ventral desnuda y de color amarillo. Principalmente nocturno, solitario, terrestre. Tiene la habilidad de enterrarse en pocos minutos, gracias a sus poderosas uñas cava fácilmente sus madrigueras para ocultarse; cuando es acosado encoge el cuerpo dentro de su caparazón. Se alimenta de hormigas y pequeños insectos.

Hábitat: bosques secos, húmedos, riparios y sabanas arboladas.

Distribución: en Colombia, en todo su territorio.



ORDEN PRIMATES



Familia: Cebidae

Género: *Callithrix*

Especie: *Callithrix cebuella*

Nombre común: Tití Pigmeo, Hópalo Enano, Chichico o Mono de Bolsillo

Descripción: su cuerpo alcanza una longitud total de 18 centímetros, y la cola entre 15 y 20. Es el más pequeño de los primates. El pelaje es gris a castaño en la cabeza y el cuerpo, con tonos amarillentos en la parte superior de las patas, y cola con anillos negruzcos. Generalmente se encuentra en grupos que van de dos a nueve individuos. Se alimenta de artrópodos, frutas, néctar y exudados de algunas especies de árboles.

Hábitat: en vegetación secundaria próxima a los cursos de agua, selvas lluviosas.

Distribución: en Colombia, departamento del Amazonas.



Familia: Cebidae

Género: *Saguinus*

Especie: *Saguinus oedipus*

Nombre común: Tití Piel Roja, Cabeza Blanca, Tamarino Algodonoso o Pinche

Descripción: su cuerpo alcanza una longitud total de 25 centímetros, y la cola de 40. Su rostro es de color negro, sin pelo. Posee una cresta de pelo blanco desde la frente hasta la nuca, que cae dorsalmente hacia atrás. La espalda es de tonalidad parda; la parte ventral y las extremidades son de color blanco amarillento. Cola anaranjada en la base y negra en la punta. En su hábitat natural este primate se ha observado en grupos de dos a nueve individuos. Se alimenta de frutos pequeños, flores, hojas, néctar y secreciones de árboles, ocasionalmente consume pequeños vertebrados como ranas y lagartijas.

Hábitat: en vegetación secundaria, márgenes de las selvas húmedas, y los bosques secos.

Distribución: en Colombia, departamentos de Amazonas, Antioquia, Atlántico, Bolívar y Sucre.



ORDEN CARNÍVORA



Familia: Mustelidae

Género: *Mustela*

Especie: *Mustela frenata*

Nombre común: Comadreja

Descripción: la longitud total del cuerpo es hasta de 29 centímetros. Cuerpo de color pardo rojizo en las partes superiores y blanco amarillento en la parte ventral. Bigotes delgados y cortos de color café claro, orejas pequeñas. Extremidades tanto anteriores como posteriores con cinco dedos, uñas relativamente prominentes, cola corta y peluda. Su oído muy desarrollado y su poderosa vista adaptada a la oscuridad. Se alimenta de aves, roedores y animales de corral.

Hábitat: campos de cultivo, potreros y bosques secos.

Distribución: en Colombia, departamento de Boyacá.



Familia: Mustelidae

Género: *Eira*

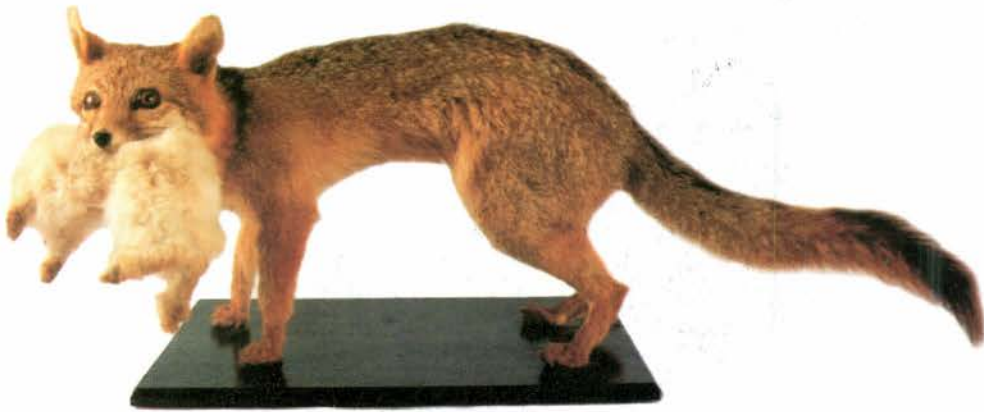
Especie: *Eira barbara*

Nombre Común: Taira

Descripción: cuerpo elongado. Pelo de color negro oscuro que cubre todo el cuerpo e incluso las patas. En el pecho presenta una mancha de color amarillo; la región ventral es amarillenta. La cabeza de color amarillo oscuro. Cola de pelaje espeso. Diurno y nocturno, terrestre y arbóreo. Se le encuentra en parejas o solitario. Se alimenta de pequeños mamíferos y otros vertebrados. Generalmente duerme en madrigueras. Es sanguinario y astuto, ataca a sus víctimas con velocidad y precisión.

Hábitat: bosques secos, de galería y húmedos.

Distribución: en Colombia, en todo su territorio.



Familia: Canidae

Género: *Cerdocyon*

Especie: *Cerdocyon thous*

Nombre común: Zorro Perruno Enano

Descripción: pelaje gris y castaño, con algunos pelos negros, amarillentos y blancos, aunque predomina el negro en el lomo. Cola, lados y partes externas de color similar al dorso. En las manos y patas se acentúa el negro y el castaño. Cuello y vientre totalmente blancos. Desde hace muchos años no se observa el Zorro Perruno en el departamento de Boyacá. Esta especie, al igual que todos los cánidos, se encontraba adaptada para una rápida persecución de su presa en zonas abiertas. Era un animal de hábito nocturno y diurno, con un comportamiento oportunista, que se alimentaba de huevos y aves de corral de las fincas. Su extinción se debió a la caza indiscriminada porque era considerado nocivo para las fincas.

Hábitat: bosques secundarios cercanos a zonas de cultivo, pastoreo y ganadería.

Distribución: en Colombia, departamento de Boyacá.



Familia: Procyonidae

Género: *Procyon*

Especie: *Procyon cancrivorus*

Nombre común: Zorro Cangrejero, Mapache Cangrejero

Descripción: cabeza ancha con un antifaz negro sobre los ojos. Cola negra con anillos blanco amarillentos, patas y manos de apariencia desnuda, con dedos terminados en garra. Se alimenta principalmente de cangrejos, camarones, peces, caracoles, insectos y ranas. Se refugia en huecos de árboles, grietas de rocas, madrigueras de otros animales, siempre cerca de cursos de agua. La hembra da a luz de cuatro a seis crías.

Hábitat: cerca de los ríos, lagunas, riachuelos, manglares y áreas pantanosas.

Distribución: en Colombia, en la costa.



Familia: Procyonidae
Género: *Nasua*
Especie: *Nasua nasua*
Nombre Común: Guache o Cusumbo

Descripción: cuerpo con abundante pelo de color marrón, cabeza grande, hocico alargado, ojos pequeños. Yemas prominentes en todos sus dedos; sus garras no son retráctiles, además posee membrana interdigital. Cola relativamente larga, peluda, con bandas negras y marrones alternadas. Diurno, terrestre y arbóreo. Tiene bien desarrollado el sentido del olfato. Se alimenta de frutos, insectos, lombrices, moluscos, pájaros y reptiles pequeños. Los machos son solitarios mientras que las hembras se organizan en grandes grupos.

Hábitat: bosques y selvas húmedos, cerca de cuerpos de agua.

Distribución: en Colombia, departamentos de Amazonas, Antioquia, Boyacá, Cauca, Cundinamarca, Huila, Meta, Nariño, Putumayo, Santander y Valle del Cauca.



ORDEN ARTIODACTYLA



Familia: Cervidae

Género: *Hippocamelus*

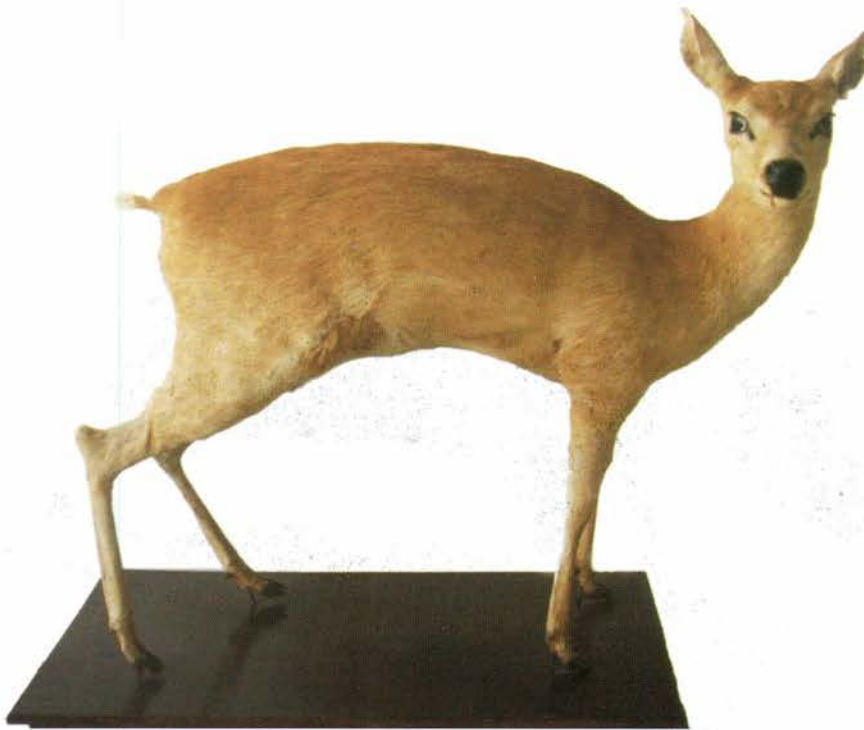
Especie: *Hippocamelus antisensis*

Nombre Común: Venado de Páramo

Descripción: este ungulado tiene sus pezuñas perfectamente adaptadas para la marcha en terrenos pedregosos. Posee cuernos de hasta 30 centímetros de longitud que concluyen en una bifurcación. Sus orejas son largas, su cola es bastante corta. Pelaje áspero, denso, de color café claro. En la zona ventral tiene una mancha blancuzca, mientras que el rostro y el hocico suelen presentar una mancha negra. Es un mamífero en peligro de extinción. Se caracteriza por vivir a gran altura, entre 2.500 y 4.500 metros. Es un animal diurno, aunque muy tímido ante la presencia humana.

Hábitat: potreros, arbustos y faldeos rocosos escarpados de las montañas.

Distribución: en Colombia, en todo su territorio.



Familia: Cervidae

Género: *Odocoileus*

Especie: *Odocoileus virginianus*

Nombre común: Venado de Cola Blanca Llanero

Descripción: es rojo o gris marrón con vientre blanco. Orejas grandes, marcas faciales prominentes, astas bifurcadas y espalda recta. Tiene una notable capacidad de adaptación a diferentes tipos de hábitats boscosos. Una razón de su potencial de supervivencia está en la diversidad de comidas con que puede alimentarse: cortezas, hojas y frutos caídos. Debe su nombre a una mancha blanca que tiene bajo la cola. Cuando se siente amenazado, corre con la cola levantada para ponerse a cubierto; se cree que el destello blanco actúa como señal visual de alarma para otros ciervos.

Hábitat: sabana y bosques secundarios.

Distribución: en Colombia, departamentos de Arauca, Boyacá, Casanare, Meta y Vichada.



ORDEN RODENTIA



Familia: Hydrocharidae
Género: *Hydrochaeris*
Especie: *Hydrochaeris hydrochaeris*
Nombre común: Chigüiro o Capibara

Descripción: cuerpo carente de cola, cubierto por pelaje brillante de color pardo rojizo. Su cabeza es grande en comparación con la del resto de los roedores. Orejas y ojos pequeños, hocico redondo y dientes incisivos grandes. Sus patas presentan una membrana que une los dedos (interdigital), la cual le permite deslizarse con facilidad en los ríos y pantanos. Con aproximadamente 80 kilogramos (los ejemplares adultos), es el roedor de mayor tamaño y peso del mundo. Su dieta es exclusivamente herbívora, se alimenta de plantas acuáticas ribereñas.

Hábitat: sabanas inundables, ríos pantanosos y bosques remotos.

Distribución: en Colombia, departamentos de Amazonas, Arauca, Caquetá, Casanare, Cesar, Meta y Vichada.



Familia: Sciuridae

Género: *Sciurus*

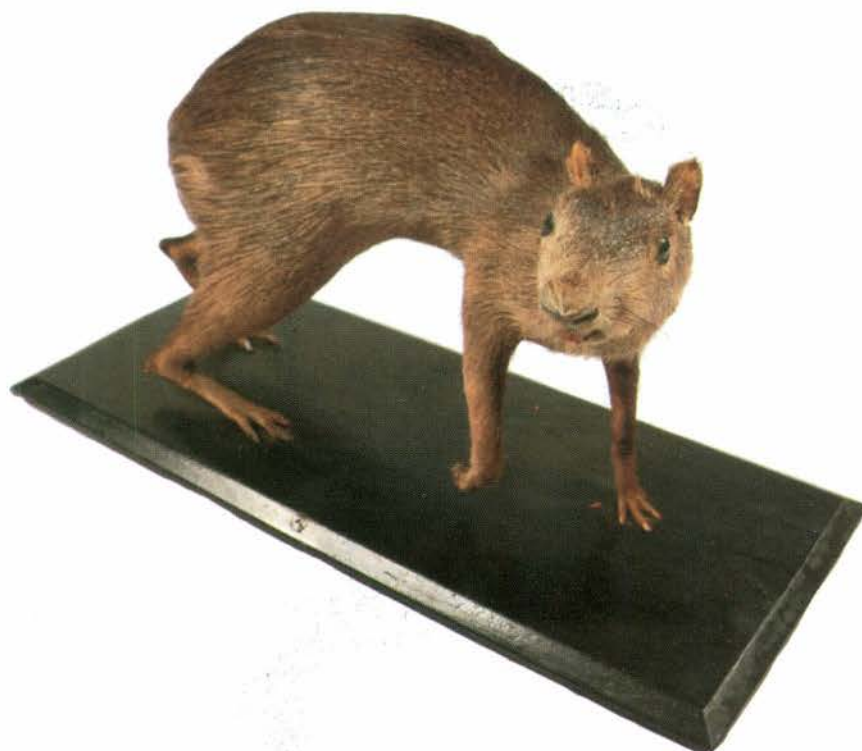
Especie: *Sciurus vulgaris*

Nombre común: Ardilla Roja

Descripción: cuerpo alargado, cilíndrico, de color café rojizo en el dorso, con una banda blanca en el abdomen. Cola tupida y larga, ojos y orejas grandes. Posee vibrisas color negro en el rostro, y más claras y cortas en las patas anteriores. Presenta garras fuertes y afiladas en los cuatro dedos. Vive y construye sus nidos en los árboles, es excelente trepadora y saltadora. Sus dedos están adaptados para asirse a los troncos de los árboles. Se alimenta de frutos secos (nueces y semillas) y de algunos insectos.

Hábitat: partes altas de bosques húmedos, secos y robledales.

Distribución: en Colombia, en todo su territorio.



Familia: Dasyproctidae

Género: *Dasyprocta*

Especie: *Dasyprocta punctata*

Nombre común: Ñeque, Agutíes, Picures, Jochis, Seretes, Añujes, Guatuzas o Guatines

Descripción: cuerpo alargado y cilíndrico. Dorso café oscuro y vientre claro. Patas anteriores más cortas que las posteriores, son de color más oscuro que el resto del cuerpo. Diurno, terrestre y solitario. Se alimenta principalmente de semillas y frutas que caen al suelo, también puede consumir hongos, flores y algunos insectos. Es activo principalmente en las últimas horas de la tarde; se oculta en cuevas construidas por otros animales o en árboles caídos.

Hábitat: en bosques húmedos, sabanas y campos de cultivo.

Distribución: en Colombia, departamentos de Antioquia, Cauca, Chocó, Córdoba, Magdalena, Norte de Santander, Santander, Sucre y Valle del cauca.



Familia: Erethizontidae

Género: *Coendou*

Especie: *Coendou prehensilis*

Nombre común: Puercoespín Arborícola

Descripción: dorso recubierto por abundantes espinas fuertes, puntiagudas, de color marrón y blanco en la parte terminal. Vientre de color amarillo tenue y marrón. Cabeza redonda, orejas poco visibles; hocico parecido al de un cerdo. Ojos pequeños, bigotes largos de color negro. Incisivos medios, superiores bien desarrollados. Extremidades cortas con fuertes garras, cola larga y prensil, con el extremo terminal desnudo, que le permite aferrarse a las ramas de los árboles. Nocturno, arbóreo y solitario. Se alimenta principalmente de semillas, frutos y ocasionalmente de hojas. Utiliza las espinas corporales como medio de defensa. Cuando se ve atacado, se enrolla y forma una coraza protectora.

Hábitat: en bosques húmedos y secos, áreas abiertas y cultivos de mazorca.

Distribución: en Colombia, departamentos de Amazonas, Casanare, Meta, Santander y Vichada.