



COLECCIÓN HERPETOLÓGICA

Néstor Orlando Nonzoque-López
Vladimir Andrés Bernal-González



Colombia es uno de los países con mayor diversidad de reptiles, ubicado en la cuarta posición a nivel mundial (Uetz & Hallermann, 2009), con 500 especies, 143 géneros y 28 familias (Castaño-Mora et al., 2004); aunque esta cifra podría aumentar ya que aún quedan especies por describir, especialmente de serpientes y lagartos.

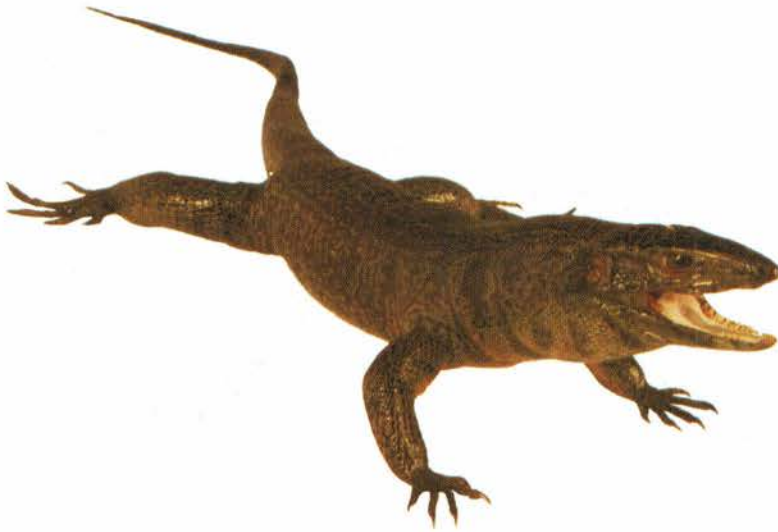
Los reptiles son vertebrados que se reproducen por huevos amnióticos, los que están rodeados por varias capas protectoras, carecen de plumas y pelo, no poseen glándulas mamarias y son ectotérmicos. Respiran por pulmones, su piel está desprovista de glándulas y cubierta por escamas, escudos o placas córneas, lo que les permite vivir en ambientes secos (Savage, 2002). Por su gran diversidad, ocupan una gama muy variada de hábitats; la mayoría de especies son de hábito diurno, aunque muchas son de hábito crepuscular o nocturno, o la combinación de todos ellos (Solórzano, 2004). Por estas características, los reptiles cumplen importantes roles ecológicos en las cadenas tróficas, lo que les otorga un lugar significativo en investigaciones de diversidad biológica (Moreno et. al., 2008).

Los reptiles han sido el grupo de vertebrados más rechazado por las poblaciones humanas debido a influencias culturales, las cuales han llevado al desconocimiento de su verdadera naturaleza y de su importante papel ecológico en los ecosistemas (Castaño- Mora. 2002); el poco interés hacia el estudio de los lagartos, tortugas, serpientes y cocodrilos ha llevado a muchas de las especies al borde de la extinción.

La colección herpetológica del Museo de Historia Natural "Luis Gonzalo Andrade" está constituida por 18 ejemplares pertenecientes a tres órdenes y ocho familias, que ofrecen información relevante acerca de la diversidad de algunos reptiles presentes en la Orinoquía y el Caribe colombiano. La anaconda verde (*Eunectes murinus*) y la tortuga "mata mata" (*Chelus fimbriatus*) son unos de los ejemplares más representativos por su estado actual de conservación y por lo llamativo de su morfología. Esta colección ha permitido mejorar el conocimiento acerca de las relaciones, afinidades biológicas y ecología de este grupo, y constituye una herramienta fundamental e invaluable en la generación de conocimiento a corto, mediano y largo plazo en las personas que visitan el museo.



ORDEN SQUAMATA



Familia: Teiidae

Género: *Tupinambis*

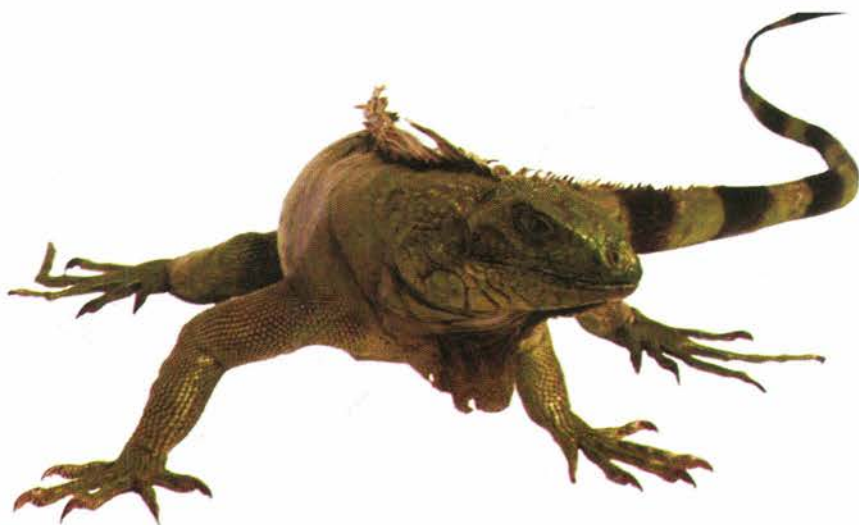
Especie: *Tupinambis teguixin*

Nombre común: Mato pollero

Descripción: longitud total del cuerpo de un metro, con poros femorales y preanales. Posee fuertes mandíbulas; su dieta incluye insectos, pequeñas aves, y su principal alimento consta de huevos de aves y otros reptiles. Saurio heliófilo, activo sólo cuando el sol ejerce una gran temperatura (Uribe-Hurtado, 1994). Se refugia en pequeñas cuevas donde la hembra pone entre ocho a doce huevos. En algunas regiones es considerado como plaga y alimento, por lo cual es cazado constantemente.

Hábitat: interior de bosques y lugares cerca de viviendas humanas, siempre en el suelo.

Distribución: en Colombia habita en todos los departamentos de las regiones del Caribe, Orinoquía y Amazonía.



Familia: Iguanidae
Género: *Iguana*
Especie: *Iguana iguana*
Nombre común: Iguana verde

Descripción: puede alcanzar alrededor de 1,8 metros de longitud, tiene el cuerpo comprimido y una hilera de espinas correosas que va desde el cuello hasta la cola. Posee párpados, grandes tímpanos auditivos externos, una escama redonda, grande y chata debajo del oído, bolsas o papadas en la garganta. Es uno de los pocos reptiles herbívoros, se reproduce una vez al año, deposita de 25 a 30 huevos en bancos de arena, los cuales son depredados por los humanos.

Hábitat: bosques y cultivos, en las partes altas de la vegetación.

Distribución: en Colombia vive en todos los departamentos de las regiones Caribe, Pacífica, Orinoquía y Amazonía.



Familia: Iguanidae

Género: *Basiliscus*

Especie: *Basiliscus basiliscus*

Nombre común: Lagarto Jesucristo

Descripción: el macho presenta una cresta en la parte ventral y dorsal de la cabeza, así como en la parte inicial de la cola; las escamas del dorso son de igual tamaño. Tiene una longitud total de 15 a 60 centímetros, alcanza a pesar 200 gr. en su vida adulta, vive de seis a ocho años. La característica principal de este animal es que posee la habilidad de correr sobre el agua, aproximadamente de 10 a 20 metros de longitud. Los dedos de las patas posteriores tienen extendida la piel hacia la parte interior, cuando empieza a correr esta se despliega al exterior para lograr una mayor superficie de contacto.

Hábitat: bordes de bosques cercanos a quebradas.

Distribución: en Colombia se encuentra en los departamentos de Antioquia, Atlántico, Bolívar, Cesar, Chocó, Córdoba, Magdalena, Santander y Sucre.



Familia: Boidae
Género: *Eunectes*
Especie: *Eunectes murinus*
Nombre común: Anaconda

Descripción: presenta remanentes de apéndices a cada lado de la escama cloacal. Las escamas dorsales y ventrales son de igual tamaño. Posee dos hileras de dientes largos y acuminados externa e internamente. La mandíbula está dividida en dos y se articula en un solo punto, lo que le permite tragar presas de gran tamaño. Es la serpiente más pesada y gruesa del mundo; mata a su presa por constricción; su reproducción se lleva a cabo en orgías en las que se reúnen de 15 a 20 machos alrededor de una sola hembra. Es ovovivípara, llega a parir de 20 a 30 individuos. Se desplaza lentamente en la tierra y velozmente en el agua.

Hábitat: bosques y sabanas inundables, se asocia directamente a fuentes de agua.

Distribución: en Colombia habita en los departamentos de Amazonas, Arauca, Caquetá, Casanare, Guainía, Guaviare, Meta, Putumayo, Vaupés y Vichada.



Familia: Boidae

Género: *Boa*

Especie: *Boa constrictor*

Nombre común: Boa, Güio perdicero

Descripción: la parte dorsal de la cabeza está cubierta por pequeñas escamas, sin fosetas labiales y subcaudales únicas. Posee dos hileras de dientes, una externa y otra interna. Alcanza un tamaño de tres metros de largo, tiene color habano con manchas transversas café oscuro y franjas amarillas. Ovovivípara, las hembras llegan a parir entre 30 y 70 individuos. Se encuentra asociada a las partes altas de árboles o matorrales, donde se alimenta de lagartijas, aves o pequeños mamíferos.

Hábitat: bosques, frecuentemente en las partes altas de los árboles.

Distribución: vive en toda Colombia.



ORDEN TESTUDINATA



Familia: Chelidae

Género: *Chelus*

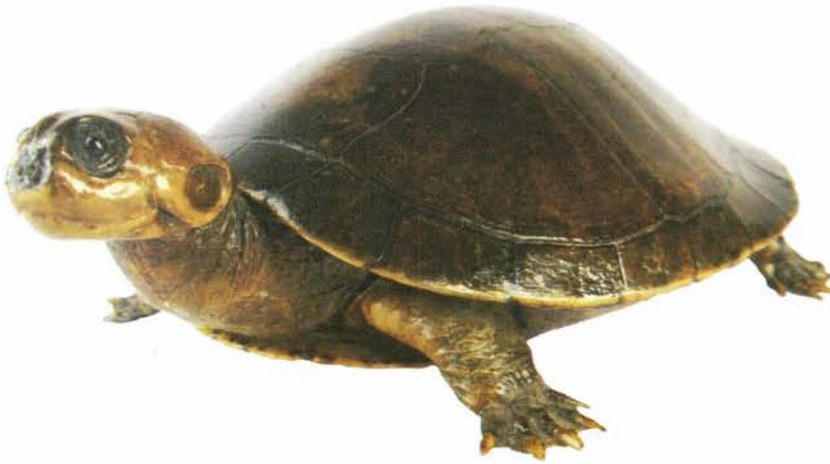
Especie: *Chelus fimbriatus*

Nombre común: Tortuga matamata

Descripción: la cabeza es triangular y aplanada, con una enorme boca, ojos reducidos, hocico cilíndrico y alargado en cuyo extremo se localizan las narinas. Cráneo anápsido. En cada lado del cuello se observan excrescencias dérmicas, patas palmeadas, con cinco uñas en la pata anterior y cuatro uñas en la pata posterior. El espaldar es relativamente plano, con la mayoría de los escudos elevados en forma piramidal. Es carnívora y vive en el fondo de aguas someras, turbias y lénticas (Rueda *et al.* 2007).

Hábitat: fondo de aguas estancadas, turbias y lénticas.

Distribución: en Colombia se encuentra en los departamentos de Amazonas, Arauca, Caquetá, Casanare, Guainía, Guaviare, Meta, Putumayo, Vaupés y Vichada.



Familia: Podocnemididae
Género: *Podocnemis*
Especie: *Podocnemis vogli*
Nombre común: Sabanera - Galápagu

Descripción: tortuga mediana y acuática. Las hembras alcanzan un tamaño medio de 23 centímetros y los machos de 17 centímetros. Cráneo tipo anápsido; el caparazón del adulto es liso de forma oval, aplanada y de color marrón oscuro; el plastrón es gris amarillento. Posee dos barbicelos mentonianos ubicados a la altura de la sínfisis mandibular.

Hábitat: vive en esteros y charcas, en donde se alimentan de peces (Rueda *et al.*, 2007).

Distribución: en Colombia se encuentra en los departamentos de Arauca y Casanare.



Familia: Testudinidae
Género: *Chelonoidis*
Especie: *Chelonoidis carbonaria*
Nombre común: Tortuga morrocoy

Descripción: alcanza un tamaño máximo de 45 centímetros, posee la ranfoteca maxilar con una superficie trituradora bien desarrollada. Cráneo tipo anápsido. El caparazón es negro con manchas amarillas o naranjas sobre cada escudo vertebral y costal. El plastrón rígido tiene un color amarillento. Existe dimorfismo sexual, el macho es más grande que la hembra y su plastrón es cóncavo. Es solitaria, se alimenta de hojas juveniles, frutas, hongos e invertebrados; le gusta reposar en lodazales para mitigar el calor (Rueda et al., 2007). Es común encontrarla como mascota en asentamientos humanos.

Hábitat: sabanas y pastizales cercanos a caños de agua.

Distribución: en Colombia se encuentra en los departamentos de Arauca, Atlántico, Bolívar, Casanare, Cesar, Córdoba, Magdalena, Sucre, Tolima, y Vichada.



ORDEN CROCODYLIA



Familia: Crocodylidae

Género: *Caiman*

Especie: *Caiman crocodilus*

Nombre común: Caimán de anteojos – llanero

Descripción: presenta una arista o entrecejo en forma de media luna, ubicada justo anterior a los ojos y sobre el dorso del hocico. Huesos premaxilares perforados sobre el dorso. Cráneo tipo diápsido. Los machos alcanzan un tamaño entre 1.10 y 2.75 metros, y las hembras de 1.10 a 2.20 metros, (Rueda *et al.* 2007). Las hembras construyen montículos de hojarasca y barro para depositar sus huevos, las madres cuidan a sus crías hasta unos días después del nacimiento.

Hábitat: pantanos, lagunas, caños, ríos, ciénagas, morichales y esteros.

Distribución: en Colombia se ubica en los departamentos de Amazonas, Antioquia, Arauca, Atlántico, Bolívar, Caquetá, Casanare, Cesar, Chocó, Córdoba, Guainía, Guaviare, Magdalena, Meta, Putumayo, Sucre, Vaupés y Vichada.