

# HESPERIIDAE





*Vettius coryna catargyra*

*Pyrrhopyge papius papius*  
Hopffer, 1874



♂(D)



♂(V)

**Longitud del AA:** ♂28 mm.

**Descripciones:** Alas en vista dorsal y ventral de color negro. Se caracteriza por las manchas pareadas rojas en el tórax y en la punta del abdomen.

**Distribución y hábitat:** La subespecie se encuentra en Colombia y Bolivia. En Arcabuco es bastante común en bordes y claros de bosque.

**Planta huésped:** desconocida.

*Potamanaxas laoma fumida*  
(Draudt, 1922)

♂(D)



♂(V)

**Longitud del AA:** ♂15,5 mm.**Descripción:** En vista dorsal presenta un patrón de manchas negras y blancas característico. El ala anterior presenta una mancha negra desde la región postmedial hasta el margen distal. En vista ventral, es predominantemente blanca con manchas negras en el ala anterior y posterior.**Distribución y hábitat:** la especie es de amplia distribución andina. La subespecie es endémica de Colombia. Se encuentra en potreros y áreas abiertas.**Planta huésped:** desconocida.

*Dalla cypselus cypselus*  
(C. Felder & R. Felder, 1867)



♂(D)



♂(V)

**Longitud del AA:** ♂14,5 mm.

**Descripción:** en vista dorsal, color de fondo negro, las alas anteriores presentan una serie de seis manchas color crema, mientras que el ala posterior presenta una mancha naranja característica en el centro del ala. En vista ventral es de color rojizo con las manchas en la misma posición que en vista dorsal, pero de color anaranjado.

**Distribución y hábitat:** la subespecie se restringe a Colombia. Vuela en zonas abiertas.

**Planta huésped:** desconocida.

*Atalopedes campestris huron*  
(Edwards, 1863)

♂(D)



♂(V)

**Longitud del AA:** ♂17,8 mm.**Descripción:** superficie dorsal en amarillo anaranjado con un amplio borde café. La hembra en vista ventral es de color café amarillento. En vista ventral, el AP de la hembra es café con parches color crema o blanco.**Distribución y hábitat:** la especie es de amplia distribución en América, la subespecie vuela desde México hasta Brasil. Vuela en zonas abiertas.**Planta huésped:** POACEAE: *Cynodon dactylon*.

*Corticea mendica schwarzi*  
(Bell, 1941)



♂(D)



♂(V)

**Longitud del AA:** ♂13,25 mm.

**Descripción:** en vista dorsal, el color del fondo es negro. El AAD presenta una franja naranja de forma triangular desde el margen interno hasta la región subapical. En el margen distal, las escamas sobresalen a manera de "pelos" de color naranja. En vista ventral, presenta un color rojizo, también se observan las manchas de la región dorsal pero con colores más atenuados.

**Distribución y hábitat:** se encuentra ampliamente distribuida en Centroamérica, desde México hasta el sur de Brasil. Vuela en bordes de bosque.

**Planta huésped:** desconocida.

*Pamba boyaca*

Nicolay, 1973



♂(D)



♂(V)

**Longitud del AA:** ♂14,6mm.**Descripción:** mariposa pequeña de color negro en ambas superficies. En APV presenta dos pequeños puntos en el área postdiscal.**Distribución y hábitat:** es una especie poco común y endémica de Arcabuco. Vuela en claros dentro del bosque.**Planta huésped:** desconocida.



*Parphorus sapala*  
(Godman, 1900)



♂(D)



♂(V)

**Longitud del AA:** ♂13,25 mm.

**Descripción:** de color café oscuro en vista dorsal, con tres manchas blancas características en el AAD. La superficie ventral es de color más claro con las venas marcadas de color amarillo.

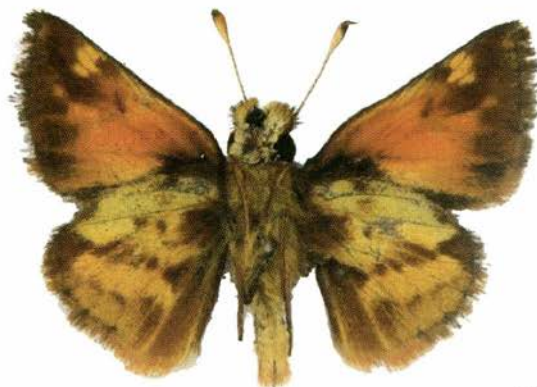
**Distribución y hábitat:** se encuentra ampliamente distribuida en la región neotropical. En Arcabuco vuela en zonas abiertas sobre los 2300 m.

**Planta huésped:** desconocida.

*Poanes azin*  
(Godman, 1900)



♂(D)



♂(V)

**Longitud del AA:** ♂14 mm.

**Descripción:** en vista dorsal se caracteriza por presentar una mancha grande naranja con margen negro tanto en el ala anterior como en la posterior. En vista ventral de color naranja oscuro en el ala anterior y naranja pálido en el ala posterior.

**Distribución y hábitat:** restringida a Colombia. Vuela en zonas abiertas.

**Planta huésped:** POACEAE: *Cynodon nlemfuensis*, *Digitaria abyssinica*.

*Psoralis exclamationis*  
(Mabille, 1898)



♂(D)



♂(V)

**Longitud del AA:** ♂13,5 mm.

**Descripción:** de color negro en vista dorsal, con tres manchas blancas en AA. En vista ventral presenta la misma coloración.

**Distribución y hábitat:** se encuentra en el costado nororiental de Suramérica, en Bolivia, Ecuador y Colombia. También es una especie típica de zonas intervenidas y abiertas.

**Planta huésped:** desconocida.

*Vettius coryna catargyra*  
(C. Felder & R. Felder, 1867)



♂(D)



♂(V)

**Longitud del AA:** ♂10,55 mm.


**Descripción:** de color café oscuro en vista dorsal, con cinco manchas blancas en el AAD. APV de fondo plateado y tres franjas amarillas que van desde la parte basal hasta el margen distal.

**Distribución y hábitat:** la especie se registra para Venezuela y Colombia. En Arcabuco vuela desde los 2300–2700 m, generalmente habita en zonas abiertas con algún grado de intervención.

**Planta huésped:** POACEAE: *Chusquea scandens*.

# PIERIDAE





*Catasticta hebra hebra*

*Pseudopieris viridula viridula*  
(C. Felder & R. Felder, 1861)



♂(D)



♂(V)

**Longitud del AA:** ♂22,5 mm.

**Descripción:** en vista dorsal el macho es de coloración blanca con el borde negro en la región apical del ala anterior. En vista ventral es de coloración amarillo claro con una mancha androconial rosada en AAV. La hembra es similar al macho, pero con coloración más clara.

**Distribución y hábitat:** especie común del norte de Suramérica, principalmente Perú, Venezuela y Colombia. La subespecie se ha registrado para la cordillera Oriental colombiana entre los 500 y 1500 m, sin embargo, en Arcabuco vuela hasta los 2600 m.

**Plantas huésped:** FABACEAE: *Acacia plumosa*, *A. polyphylla* y *A. bonariensis*, *Calliandra foliosa*, *C. parvifolia*.

*Dismorphia arcadia arcadia*

(C. Felder &amp; R. Felder, 1862)

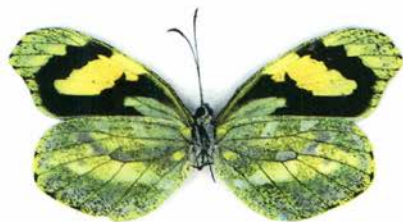
♀(D)



♂(D)



♀(V)



♂(V)

**Longitud del AA.** ♂ 27 mm; ♀ 29,5 mm.

**Descripción:** el macho es de alas alargadas terminadas en punta, presenta una banda transversal amarilla en el AAD y una banda horizontal del mismo color en el APD. En vista ventral es de color amarillo. La hembra, de mayor tamaño, presenta las bandas amarillas más gruesas.

**Distribución y hábitat:** especie común en el norte de Suramérica. La subespecie se ha reportado para las dos vertientes del río Magdalena entre 1400–1800 m de altitud, sin embargo, en Arcabuco vuela hasta los 2600 m en potreros y bordes de bosque.

**Plantas huésped:** desconocida.



*Dismorphia medora medora*  
(Doubleday, 1844)



♀(D)



♂(D)



♀(V)



♂(V)

**Longitud del AA.** ♂26,75 mm; ♀26,6 mm.

**Descripción:** similar a *D. arcadia arcadia*, aunque en vista ventral, el macho presenta un color amarillo más homogéneo y una mancha café en la región discal del AP. La hembra tiene las alas más redondeadas, el AAV es negro con el ápice amarillo y una banda transversal gruesa del mismo color.

**Distribución y hábitat:** endémica de Colombia volando en las tres cordilleras entre 1600–2400 m de altitud. Es una especie común en Arcabuco, vuela en potreros y bordes de bosque.

**Plantas huésped:** FABACEAE: *Inga vera*.

*Lieinix nemesis nemesis*  
(Latreille, [1813])

♀(D)



♂(D)



♀(V)



♂(V)



**Longitud del AA** ♂30,5 mm; ♀29,5 mm.

**Descripción:** dimorfismo sexual marcado. El macho se caracteriza por tener el ápice del ala anterior puntiagudo. En vista dorsal es evidente una mancha androconial gris en el AP. El ala anterior es negra con manchas amarillas. La hembra tiene coloración menos intensa que el macho, en vista dorsal predomina el color amarillo en el ala posterior y parte de la anterior.

**Distribución y hábitat:** especie de amplia distribución en el neotrópico, desde México hasta Argentina. En Colombia se distribuye entre 800–2300 m, en Arcabuco se encontró hasta los 2600 m en bordes y caminos dentro del bosque.

**Plantas huésped:** FABACEAE: *Inga calderonii*, *I. densiflora*, *I. edulis*, *I. longispica*, *I. mortoniana*, *I. punctata*, *I. sierrae*, *I. vera*.

*Colias dimera*  
Doubleday, 1847

♀(D)



♂(D)



♀(V)



♂(V)



Coliadinae

**Longitud del AA.** ♂20,45 mm; ♀21,16 mm.

**Descripción:** el macho suele distinguirse por el margen estrecho color negro en APD y por el contraste de color amarillo oscuro en AAD y amarillo claro en APD. La hembra presenta dos formas, una amarilla y una blanquecina, esta última es la que se encuentra en Arcabuco.

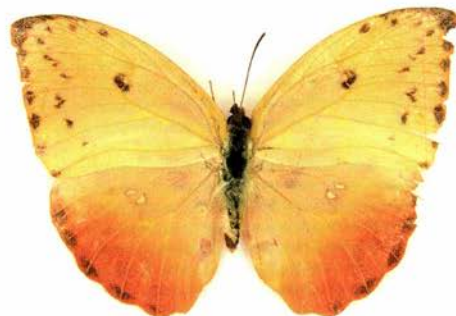
**Distribución y hábitat:** especie común en Venezuela, Colombia, Perú y Ecuador. En Colombia se localiza en las tres cordilleras entre 2000–4000 m. Vuela en zonas abiertas y potreros.

**Plantas huésped:** BRASSICACEAE: *Brassica oleracea*; FABACEAE: *Trifolium* sp.

*Phoebis philea philea*  
(Linnaeus, 1763)



♂(D)



♂(V)

**Longitud del AA:** ♂45,5 mm.

**Descripción:** el macho es de color amarillo intenso y se caracteriza por el margen naranja sobre el tornio en APD. La hembra es de coloración amarillo rojiza.

**Distribución y hábitat:** especie común en todo el neotrópico, la subespecie vuela desde el norte de México hasta Argentina entre 0–2800 m. Es de vuelo rápido y prefiere hábitats abiertos y bordes de bosque.

**Plantas huésped:** CAESALPINIACEAE: *Caesalpinia pulcherrima*; FABACEAE: *Cassia* sp., *C. fistula*, *C. grandis*, *C. javanica*, *Chamaecrista glandulosa*, *Senna alata*, *S. bicapsularis*, *S. corymbosa*, *S. fruticosa*, *S. hayesiana*, *S. hisuta*, *S. macranthera*, *S. mutisiana*, *S. occidentalis*, *S. pallida*, *S. papillosa*, *S. reticulata*, *S. siamea*, *S. spectabilis*, *Coronilla valentina*; MYRTACEAE: *Psidium guajava*.

*Eurema elathea vitellina*  
(C. Felder & R. Felder, 1861)



♂(D)



♂(V)

**Longitud del AA:** ♂20 mm.

**Descripción:** el macho se caracteriza por tener una banda negra en el margen interno del AAD. La hembra, en la superficie dorsal es de color amarillo más claro que el macho, presenta también un margen negro ancho en AAD y APD, en la superficie ventral es de color grisáceo con un borde amarillo oscuro en el margen costal del ala anterior.

**Distribución y hábitat:** la especie es de amplia distribución desde Norteamérica hasta la Argentina. La subespecie vuela desde Centroamérica hasta Venezuela. En Colombia tiene amplia distribución altitudinal desde el nivel del mar hasta los bosques andinos. En Arcabuco se ha registrado hasta los 2600 m en zonas abiertas y cerca de cultivos.

**Plantas huésped:** APOCYNACEAE: *Thevetia* sp.; CAESALPINICEAE: *Cassia* sp., *Chamaecrista nictitans*, *Senna alata*, *S. corymbosa*; FABACEAE: *Calliandra brevipes*, *C. foliolosa*, *C. parvifolia*, *C. tweediei*, *Mimosa pudica*; *Arachis hypogaea*; *Glycine max*, *G. soja*, *Medicago sativa*, *Stylosanthes guianensis*, *S. hamata*, *S. viscosa*, *Zornia* sp.

*Eurema phiale columbia*  
(C. Felder & R. Felder, 1861)

♂(D)



♂(V)

**Longitud del AA:** ♂18,5 mm.**Descripción:** el macho presenta una franja amarilla en el margen distal del APD y un borde grueso negro en el AAD. En vista ventral es de color amarillo. La hembra es más opaca que el macho y a diferencia de éste, el borde del APD es negro, color que se prolonga hacia las venas.**Distribución y hábitat:** la especie es de amplia distribución en Suramérica, mientras que la subespecie vuela desde Venezuela hasta Bolivia. Se encuentra en altitudes superiores a los 2000 m, en Arcabuco es típica de hábitats fragmentados y cerca de cultivos.**Plantas huésped:** desconocida.

*Eurema limoneus gaugamela*  
(C. Felder & R. Felder, 1865)



♂(D)



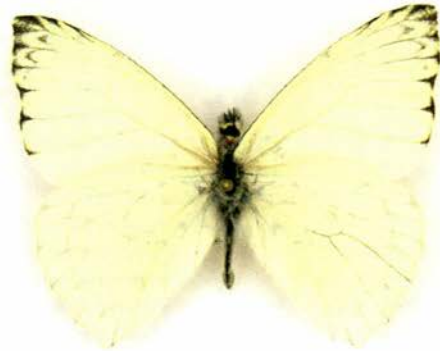
♂(V)

**Longitud del AA:** ♂22,1 mm.

**Descripción:** el macho se caracteriza por un color amarillo brillante en la superficie dorsal, los bordes negros más anchos la diferencian de una especie similar, *E. salome salome*. En vista ventral es amarillo oscuro con manchas negras características en el ala posterior. La hembra tiene una coloración más opaca que el macho y carece del borde negro en APD.

**Distribución y hábitat:** la especie se encuentra desde Estados Unidos, Centroamérica, hasta el norte de Suramérica, mientras que la subespecie se distribuye en Venezuela y Colombia. En Colombia vuela en la cordillera oriental entre los 1500 y 2700 m. Es típica de zonas abiertas intervenidas, llegando a ser común en Arcabuco.

**Plantas huésped:** desconocida.

*Hesperocharis marchalii marchalii*  
(Guérin-Ménéville, [1844])

♂(D)



♂(V)

**Longitud del AA:** ♂27,5mm.**Descripción:** de color blanquecino de fondo con manchas negras en el margen distal. En vista ventral es de color amarillo con las venas marcadas de negro.**Distribución y hábitat:** especie de amplia distribución en Suramérica. En Colombia se ha registrado hasta 2400 m, sin embargo en Arcabuco vuela hasta los 2600 m. Vuela en claros de bosque.**Plantas huésped:** BRASSICACEAE: *Brassica juncea*, *B. napus*, *B. nigra*, *B. oleracea*, *B. rapa*, *Matthiola annua*; FABACEAE: *Medicago sativa*; TROPAEOLACEAE: *Tropaeolum majus*.



*Catasticta hebra hebra*  
(Lucas, 1852)



♂(D)



♂(V)

**Longitud del AA:** ♂27 mm.

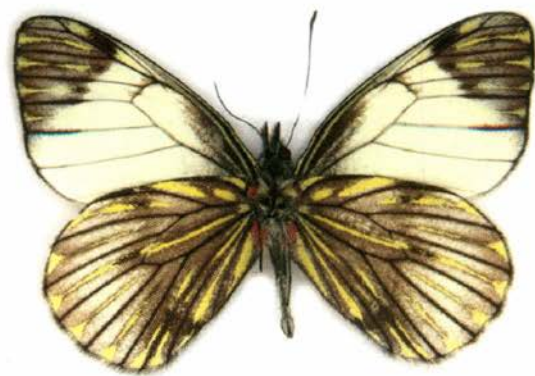
**Descripción:** el macho se caracteriza por una coloración negra con manchas blancas rectangulares en la parte media de las alas. En vista ventral presenta manchas amarillas sobre un fondo negro.

**Distribución y hábitat:** subespecie endémica de la cordillera Oriental colombiana entre los 2100–2600 m.

**Plantas huésped:** desconocida.

*Catasticta notha notha*  
(Doubleday, 1847)

♂(D)



♂(V)

**Longitud del AA:** 25,6 mm.**Descripción:** en vista dorsal es de color blanco con una mancha negra apical en AA. En la superficie ventral tiene una combinación de manchas amarillas y cafés. La hembra es similar pero con coloración más clara.**Distribución y hábitat:** especie común en Venezuela, Colombia y Perú. La subespecie vuela entre Colombia y Venezuela a 2000–2400 m.**Plantas Huésped:** desconocida.

*Catasticta semiramis semiramis*  
(Lucas, 1852)



♂(D)



♂(V)

**Longitud del AA:** ♂28,5 mm.

**Descripción:** fondo color pardo oscuro en la superficie dorsal con manchas amarillas a lo largo de la región medial y submarginal en ambas alas. La superficie ventral presenta un patrón de manchas amarillas, grises y café oscuro característico.

**Distribución y hábitat:** la subespecie es endémica para la cordillera Oriental colombiana, entre Santander y Cundinamarca, vuela a 2100–2600 m. Es fácil localizar esta especie en la Reserva cerca de fuentes de agua en las zonas montañosas.

**Plantas huésped:** desconocida.

*Catasticta troezene troezenides*

Röber, 1908



♂(D)



♂(V)

**Longitud del AA.** ♂28,43 mm; ♀21,16 mm.

**Descripción:** en el macho es típico el color amarillo blancuzco en la banda media en vista dorsal. En vista ventral presenta unas manchas triangulares en el margen distal en ambas alas. La hembra es más amarillenta, con la banda en el APD más gruesa. En vista ventral es similar al macho.

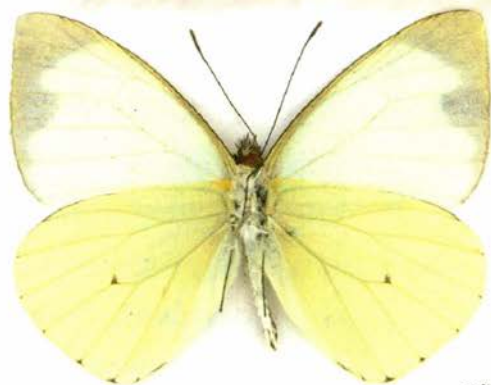
**Distribución y hábitat:** subespecie endémica para Colombia en las cordilleras Oriental y Central.

**Plantas huésped:** desconocida.

*Leptophobia aripa aripa*  
(Boisduval, 1836)



♂(D)



♂(V)

**Longitud del AA:** ♂24,75 mm.

**Descripción:** de color blanco en vista dorsal con una mancha apical negra en el ala anterior. La superficie ventral es de color amarillo pálido con la mancha apical en la misma posición.

**Distribución y hábitat:** de amplia distribución en el neotrópico. En Colombia se ha registrado entre los 1100–3400 m, es una especie común que vuela en potreros y zonas intervenidas.

**Plantas huésped:** SCROPHULARIACEAE: *Buddleja davidii*; CAPPARACEAE: *Capparis discolor*; BRASSICACEAE: *Brassica juncea*, *B. napus*, *B. oleracea*, *B. rapa*, *Lepidium virginicum*, *Raphanus sativus*, *Rorippa nasturtium-aquaticum*; TROPAEOLACEAE: *Tropaeolum majus*.

*Leptophobia eleone eleone*  
(Doubleday, 1847)



♂(D)



♂(V)

**Longitud del AA:** ♂27,75 mm; ♀22 mm.


**Descripción:** el macho es de coloración amarilla en la superficie dorsal con dos manchas negras en el margen distal y costal, en vista ventral es de color amarillo grisáceo. La hembra es de coloración menos intensa y con los bordes del ala más gruesos.

**Distribución y hábitat:** la especie se distribuye desde Venezuela hasta Chile con varias subespecies locales. *L. eleone eleone* es una subespecie común en la cordillera Oriental y parte de Venezuela. Vuela entre los 2500–3300 m. En Arcabuco suele encontrarse en zonas abiertas o bordes de bosque y cerca de cursos de agua.

**Plantas huésped:** BRASSICACEAE: *Cardamine* sp.

# LYCAENIDAE





*Hemiargus hanno bogotana*



*Apuecla upupa*  
(Druce, 1907)



♂(D)



♂(V)

**Longitud del AA:** ♂13,5 mm.

**Descripción:** mariposa de color azul iridiscente en vista dorsal. El margen costal y distal de AAD es negro, ampliándose hacia el ápice. En APD el margen distal y costal negro es más reducido. En la superficie ventral presenta una coloración marrón con líneas blancas verticales en la región medial y postmedial de las alas. En el torno del ala posterior presenta una mancha roja, así como también las colas características de las mariposas de esta familia.

**Distribución y hábitat:** desde el sur este de México hasta Colombia. En Arcabuco vuela dentro del bosque andino a 2500 m.

**Plantas huésped:** desconocida.

*Hemiargus hanno bogotana*  
Draudt, 1921

♂(D)



♂(V)

**Longitud del AA:** ♂9,7 mm.**Descripción:** de tamaño pequeño, en la superficie dorsal el macho es de color azul iridiscente con bordes negros. En vista ventral es de color gris con manchas postmediales y submarginales, en el AP presenta tres puntos negros basales y uno en el tornio.**Distribución y hábitats:** desde México hasta Brasil, incluyendo Surinam y las Antillas. Mariposa de vuelo corto en el estrato bajo de la vegetación en zonas abiertas y potreros. En Arcabuco vuela hasta 2800 m de altitud.**Plantas huésped:** FABACEAE: *Cassia* sp., *Chamaecrista* sp., *Acacia* sp., *Calliandra surinamensis*, *Desmanthus Virgatus*, *Mimosa pigra*, *M. púdica*; OXALIDACEAE: *Oxalis barrelieri*.

# NYMPHALIDAE



*Altinote dicaeus ozinta*



*Patricia dercyllidas*  
(Hewitson, 1864)

Ithomiinae



♂(D)



♂(V)

**Longitud del AA:** ♂35 mm.

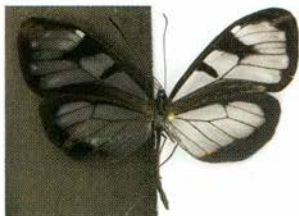
**Descripción:** alas verdosas semitransparentes con bordes negros. En las alas anteriores presenta dos bandas gruesas oblicuas negras en las regiones medial y apical. En vista ventral las bandas son de color rojizo.

**Distribución y hábitat:** desde Venezuela hasta Perú, prefieren hábitats boscosos y se ha registrado para elevaciones altas. Es una especie poco común en Arcabuco.

**Plantas huésped:** SOLANACEAE: *Capsicum lycianthoides*.

*Oleria makrena*  
(Hewitson, 1854)

♀(D)



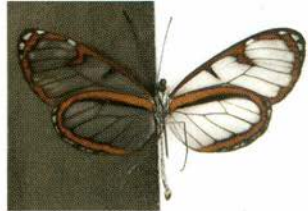
♂(D)



♀(V)



♂(V)



**Longitud del AA:** ♂24 mm; ♀24,5 mm.

**Descripción:** es similar a *O. tremona*, se diferencia porque los márgenes negros y las bandas en la CD y región postmedial no son tan gruesos. En vista ventral, los márgenes anaranjados son también más delgados.

**Distribución y hábitat:** desde Venezuela hasta Ecuador. Es común en bosques secundarios y áreas intervenidas. En Arcabuco vuela hasta los 2500 m.

**Plantas huésped:** SOLANACEAE: *Solanum trizygum*.

*Oleria tremona*  
(Haensch, 1909)



♂(D)



♂(V)

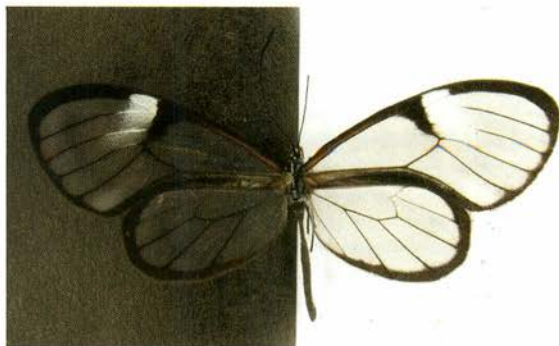
**Longitud del AA:** ♂27 mm; ♀27,4 mm.

**Descripción:** márgenes gruesos de color negro con una serie de manchas blancas en el ápice del ala anterior, así como dos bandas negras en la CD y en la región postmedial. En vista ventral los márgenes son anaranjados con el mismo patrón de manchas que en la superficie dorsal.

**Distribución y hábitat:** desde México hasta Perú. En Arcabuco es común y se encuentra en los bordes de camino al interior del bosque o en los claros de vegetación.

**Plantas huésped:** desconocida.

*Episcada salvinia apia*  
(C. Felder & R. Felder, 1865)



♂(D)



♂(V)

**Longitud del AA:** ♂24,5 mm.

**Descripción:** márgenes negros en vista dorsal. AAD con una mancha blanca que se extiende desde el margen costal hasta la región medial. En vista ventral, los márgenes son de color naranja. Presenta dos puntos blancos diminutos en la región apical del AA.

**Distribución y hábitat:** la especie vuela desde México hasta Colombia, se encuentra registrada para México y Panamá; la subespecie es exclusiva de Colombia, vuela en las tres cordilleras. En Arcabuco se encuentra dentro del bosque.

**Plantas huésped:** SOLANACEAE: *Solanum aphyodendron*, *S. nudum*.



*Morpho sulkowskyi sulkowskyi*  
(Kollar, 1850)



♀(D)



♀(V)



♂(D)



♂(V)

Morphinae

**Longitud del AA:** ♂53,7 mm; ♀52,6 mm.

**Descripción:** de color azul metalizado en vista dorsal; dependiendo de la posición de las alas, pueden observarse visos amarillos y transparentes. El ápice del AA y el tornio del AP son negros. En vista ventral presenta una serie de ocelos en el área postmedial en ambas alas. La hembra es un poco más pequeña que el macho y de coloración más opaca.

**Distribución y hábitat:** de amplia distribución desde Colombia hasta Perú. La hembra vuela cerca a las plantas huésped, mientras que el macho tiene un desplazamiento mayor. Generalmente vuelan a más de 8 m. sobre el estrato boscoso.

**Plantas huésped:** POACEAE: *Chusquea scandens*.

*Corades chelonis rubeta*

Thieme, 1907



♂(D)



♂(V)

**Longitud del AA:** ♂33,3 mm; ♀34 mm.

**Descripción:** en vista dorsal, las alas anteriores son de color negro con tres manchas anaranjadas. El APD es de color rojizo con extensiones en el torno a manera de colas. En vista ventral, el AA tiene el ápice de color gris y tres manchas en la misma posición que en vista dorsal, dos de ellas son blanquecinas y la otra naranja. El APV de color gris con dos líneas transversales en el área discal y postdiscal. La hembra es similar al macho.

**Distribución y hábitat:** subespecie endémica para la región nororiental de los Andes, vuela en la cordillera de Mérida, el Tamá, Norte de Santander, Perijá y Boyacá. La especie vuela en las tres cordilleras de Colombia, Ecuador y extremo norte de Perú.

**Planta huésped:** POACEAE: *Chusquea scandens*.

*Corades cybele cybele*  
Butler, 1866



♂(D)



♂(V)

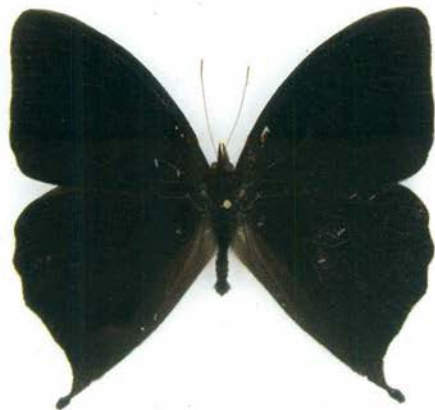
**Longitud del AA:** ♂38,75 mm.

**Descripción:** de color negro en la superficie dorsal. El AAV posee una mancha naranja en el centro del ala, una mancha blanca redondeada en el margen costal y el ápice color grisáceo. El APV presenta un patrón de manchas grises y anaranjadas.

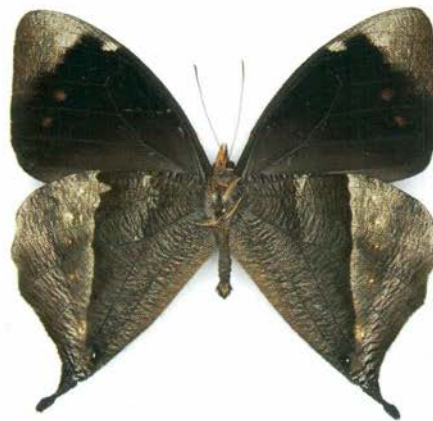
**Distribución y hábitat:** subespecie vuela desde el Tamá hasta el norte de Perú. En Arcabuco es común encontrarla en los bordes de camino con chuscales. La especie se distribuye hasta el sur de Perú. Entre 2000-2800 m.

**Planta huésped:** desconocida.

*Corades pannonias ploas*  
Thieme, 1907



♂(D)



♂(V)

**Longitud del AA:** ♂38,6 mm.

**Descripción:** de color negro en la superficie dorsal. En AAV el ápice es gris, presenta dos manchas rojas submarginales. El APV de color marrón con una banda gruesa marginal de color gris.

**Distribución y hábitat:** la subespecie vuela en la cordillera de Mérida en Venezuela y en las tres cordilleras colombianas incluyendo la serranía del Perijá. Entre 1600-2400 m.

**Planta huésped:** POACEAE: *Chusquea scandens*.

*Daedalma dinias dinias*  
Hewitson, 1858



♂(D)



♂(V)

**Longitud del AA:** ♂28 mm.

**Descripción:** las alas posteriores presentan dos extensiones a manera de colas. De color negro en la superficie dorsal, con dos grandes manchas naranjas en el AAD. En la superficie ventral, el AA es negra con el ápice café. El APV presenta una serie de ocelos en el área postmedial.

**Distribución y hábitat:** subespecie endémica de la cordillera Oriental. La especie vuela hasta el norte de Perú. En Arcabuco prefiere hábitats conservados como los bosques primarios, es una especie poco común que vuela hasta los 2700 m.

**Planta huésped:** desconocida.

*Eretris ocellifera*

(C. Felder &amp; R. Felder, 1867)



♀(D)



♀(V)



♂(D)



♂(V)

**Longitud del AA:** ♂23,75 mm; ♀23,5 mm.

**Descripción:** como todas las especies del género, el margen externo del AP es sinuoso. El macho es negro en vista dorsal. En el APV, presenta una línea postdiscal en zig-zag, una serie de cuatro ocelos submarginales y una mancha naranja difusa en el margen interno. La hembra tiene las alas más redondeadas y presenta dos líneas color naranja en el APD, una submarginal y la otra marginal, además de tres ocelos negros. La superficie dorsal es marrón con la línea postdiscal más gruesa que en el macho.

**Distribución y hábitat:** vuela en las tres cordilleras colombianas desde 1600–2600 m.

**Planta huésped:** POACEAE: *Chusquea scandens*.

*Eretris porphyria porphyria*  
(C. Felder & R. Felder, 1867)



♂(D)



♂(V)

**Longitud del AA:** ♂22,25 mm.

**Descripción:** de color marrón oscuro en vista dorsal. El APV presenta un fuerte espolvoreado naranja en el margen interno. La banda postdiscal es casi recta, mientras que la submarginal es ondulada, entre estas dos bandas presenta cinco ocelos negros con borde naranja. La hembra es similar al macho, pero con las alas más redondeadas y con tres ocelos en el APD.

**Distribución y hábitat:** subespecie endémica de la cordillera Oriental. Vuela dentro del bosque.

**Planta huésped:** POACEAE: *Chusquea nr scandens*.

*Lasiophila prosymna prosymna*  
(Hewitson, 1857)



♂(D)



♂(V)

**Longitud del AA:** ♂32,6 mm; ♀33 mm.

**Descripción:** presenta una banda blanca en el AAD, adyacente a la CD. En vista dorsal, el AP y el margen interno del AA son de color naranja. El margen externo del AP es fuertemente ondulado. En vista ventral el AP es marrón y gris.

**Distribución y hábitat:** se encuentra en las tres cordilleras de Colombia. En Arcabuco es una especie común en bordes e interior de bosque, especialmente cerca de chuscales.

**Planta huésped:** desconocida.



*Lymanopoda albocincta albocincta*  
Hewitson, 1861



**Longitud del AA:** ♂24,8 mm; ♀25 mm.

**Descripción:** presenta un marcado dimorfismo sexual. El macho es negro en el dorso. En vista ventral es de color marrón con una banda postdiscal blanca en el AP desde el margen costal hasta el margen interno. La hembra es más grande que el macho, con las alas más redondeadas y de color más pálido. En el AAD tiene cuatro ocelos con pupilas blancas. Carece de la banda blanca.

**Distribución y hábitat:** a lo largo de toda Colombia, Venezuela y el noroeste de Ecuador hasta el centro de Perú. Es una especie común que liba en el suelo húmedo.

**Planta huésped:** desconocida.

*Lymanopoda obsoleta*  
(Westwood, 1851)

♀(D)



♀(V)



♂(D)



♂(V)



**Longitud del AA:** ♂24,75 mm; ♀25 mm.

**Descripción:** presenta un marcado dimorfismo sexual. En vista dorsal, el macho es de color negro. La superficie ventral es de color rojizo con la región postdiscal del AA color café oscuro, en esta región presenta también dos ocelos negros con pupilas blancas. La hembra es más grande que el macho con tonos más claros. En vista dorsal tiene cuatro ocelos submarginales, dos grandes y dos pequeños. En vista ventral el color es más homogéneo que en el macho y los ocelos postdiscales encerrados por una mancha naranja.

**Distribución y hábitat:** de amplia distribución, desde Panamá hasta Bolivia, incluyendo la cordillera de la Costa, serranía del Perijá y cordillera de Mérida, en Venezuela. Tiene un rango altitudinal de vuelo de 1700–3000 m.

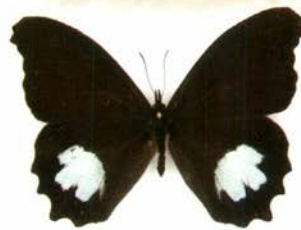
**Planta huésped:** POACEAE: *Chusquea scandens*.

*Mygona irmina*  
(Doubleday, [1849])

♀(D)



♂(D)



♀(V)



♂(V)



**Longitud del AA:** ♂37,4 mm; ♀37,7 mm.

**Descripción:** el margen externo de ambas alas es ondulado. En vista dorsal es color café oscuro con una mancha postdiscal blanca característica en el AP. En vista ventral, el AA es de color rojizo con el ápice gris, el AP de color marrón oscuro con manchas blancas postdiscales. La hembra similar al macho con coloración más clara.

**Distribución y hábitat:** de distribución andina desde Venezuela hasta el oriente ecuatoriano. Es una especie común de borde de bosque en Arcabuco.

**Planta huésped:** POACEAE: *Chusquea scandens*.

*Panyapedaliodes panyasis*  
(Hewitson, 1862)



♂(D)



♂(V)

**Longitud del AA:** ♂25,8 mm.

**Descripción:** color café en el dorso. En vista ventral presenta un patrón de manchas café y crema en el AP. Tanto el ápice del AA y el margen externo del AP son ondulados.

**Distribución y hábitat:** mariposa andina de amplia distribución desde la cordillera de la Costa en Venezuela hasta Bolivia. En Arcabuco es poco común. Vuela dentro del bosque.

**Planta huésped:** desconocida.

*Pedaliodes antigua*

Adams &amp; Bernard, 1981

♀(D)



♂(D)



♀(V)



♂(V)

**Longitud del AA:** ♂29,5 mm; ♀31 mm.**Descripción:** de color negro en vista dorsal. La superficie ventral presenta un espolvoreado de escamas marrón, con una mancha blanca en el margen costal del AP. La hembra es más grande que el macho y de coloración más clara.**Distribución y hábitat:** desde la cordillera de Mérida en Venezuela, hasta Ecuador. En Colombia vuela en las tres cordilleras.**Planta huésped:** desconocida.

*Pedaliodes bacarra bacarra*

Thieme, 1905

♀(D)



♂(D)



♀(V)



♂(V)

**Longitud del AA:** ♂28 mm; ♀28,9 mm.

**Descripción:** de color negro en vista dorsal con los márgenes externos del AA más claros. En vista ventral es más clara con una banda gruesa café submarginal en el AA. La banda naranja del AP puede ser recta u ondulada en su margen interno, mientras que su margen externo siempre es ondulado. La hembra es más grande que el macho, de coloración más clara y presenta una mancha roja en la banda submarginal del AAV.

**Distribución y hábitat:** vuela en las tres cordilleras colombianas entre 2000–3000 m de altitud. Es la especie más común de la zona de Arcabuco en bordes e interior de bosque.

**Planta huésped:** desconocida.

*Pedaliodes manis*

(C. Felder &amp; R. Felder, 1867)



♂(D)



♂(V)

**Longitud del AA:** ♂28,2 mm; ♀28,2 mm.

**Descripción:** de color general café oscuro, aunque la superficie ventral es más clara con una banda gruesa postdiscal en ambas alas y una mancha roja difusa en el margen interno del AP.

**Distribución y hábitat:** desde Costa Rica hasta el norte de Argentina, incluyendo los Andes Venezolanos y la cordillera de la Costa y la serranía del Perijá. Especie común en pastizales y zonas intervenidas entre 1200–2600 m de altitud.

**Planta huésped:** desconocida.

*Pedaliodes peucestas peucestas*  
(Hewitson, 1862)



♂(D)



♂(V)

**Longitud del AA:** ♂28,5 mm.

**Descripción:** se caracteriza por la banda blanca del AA. La superficie dorsal es negra, mientras que la ventral es marrón con una banda festoneada postdiscal en el AP.

**Distribución y hábitat:** vuela en las tres cordilleras colombianas, excepto en el flanco oriental de la cordillera Oriental. En Arcabuco habita hasta 2600 m. de altitud en zonas de bosque andino.

**Planta huésped:** POACEAE: *Chusquea scandens*.



*Pedaliodes phaea phaea*  
(Hewitson, 1862)



♂(D)



♂(V)

**Longitud del AA:** ♂28,7 mm.

**Descripción:** en vista dorsal es de color negro con una banda gruesa anaranjada entre las regiones postdiscal y submarginal. El borde externo de las alas es ondulado. En vista ventral la banda anaranjada es reemplazada en el AP por una banda color crema.

**Distribución y hábitat:** endémica de la cordillera Oriental entre Cundinamarca y Boyacá en un pequeño rango altitudinal, desde 2600–3000 m. Es una especie altamente polimórfica.

**Planta huésped:** desconocida.

*Pedaliodes plotina* ssp. n.  
(Pyrzcz, M.S.)

♀(D)



♂(D)



♀(V)



♂(V)



**Longitud del AA:** ♂27,2 mm; ♀28,8 mm.

**Descripción:** alas redondeadas de color negro en el dorso con una banda naranja en el torno del AP. En vista ventral, el ápice del AA es rojizo, en el AP presenta una banda naranja entre las regiones postmedial y submarginal. Esta banda puede ser ondulada o recta.

**Distribución y hábitat:** se encuentra en la cordillera de la Costa en Venezuela, serranía del Perijá, y cordillera Oriental colombiana.

**Planta huésped:** desconocida.

*Pedaliodes poesia*  
(Hewitson, 1862)



♂(D)



♂(V)

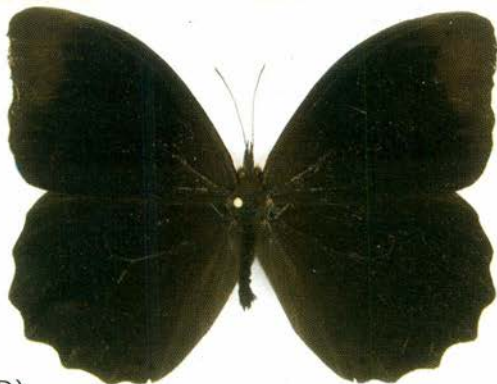
**Longitud del AA:** ♂31,28 mm.

**Descripción:** color café oscuro intenso en el dorso. En vista ventral más claro con una mancha blanca en el ápice del AA y otra en el margen costal del AP.

**Distribución y hábitat:** desde el Tamá en Venezuela, hasta Perú; en Colombia vuela en las tres cordilleras entre 2250–2650 m.

**Planta huésped:** POACEAE: *Chusquea scandens*.

*Pronophila epidipnis orcidipnis*  
Pyrzc & Viloría, 2007



♂(D)



♂(V)

**Longitud del AA:** ♂39,5 mm.

**Descripción:** de color oscuro en vista dorsal con el ápice del AA más claro. El color ventral es café claro, con tres ocelos negros de pupilas azules en el área submarginal del AA y una pequeña mancha roja en  $Cu_2-M_3$ . El APV presenta una banda gruesa postdiscal con ocelos en su interior.

**Distribución y hábitat:** la especie vuela entre Colombia y Ecuador. La subespecie fue recientemente descrita de la cordillera del Tamá en Venezuela, por lo que la población de Arcabuco corresponde a un nuevo registro para la cordillera Oriental. En Arcabuco es común en borde e interior de bosques desde el sotobosque hasta el dosel.

**Planta huésped:** desconocida.

*Steremnia pronophila pronophila*  
(C. Felder & R. Felder, 1867)

♀(D)



♂(D)



♀(V)



♂(V)



**Longitud del AA:** ♂20,6 mm; ♀20 mm.

**Descripción:** color marrón oscuro en vista dorsal. En vista ventral el AA de color marrón oscuro uniforme con un espolvoreado de escamas blancas en el ápice. El APV de color negro con apariencia grumosa con una mancha blanca en el margen costal.

**Distribución y hábitat:** cordillera Oriental colombiana entre 2500–3000 m. de altitud. Es común encontrarla libando en tierra húmeda, en caminos dentro del bosque. Es una mariposa críptica con el sustrato, confundándose con la vegetación o el suelo.

**Planta huésped:** desconocida.

*Steroma bega bega*  
Westwood, [1850]



♂(D)



♂(V)

**Longitud del AA:** ♂20,7 mm.

**Descripción:** es fácil de reconocer por el margen externo del AA y su coloración críptica del APV. El color dorsal es café oscuro. El margen costal del AP presenta una "giba" y una mancha plateada.

**Distribución y hábitat:** norte de los Andes en las cordilleras de la Costa y Mérida (Venezuela), la cordillera Oriental colombiana y la serranía del Perijá. Tiene un amplio rango altitudinal entre 1800-2800 m.

**Planta huésped:** POACEAE: *Chusquea scandens*.

*Thiemeia phoronea phoronea*  
(Doubleday, [1849])



♂(D)



♂(V)

**Longitud del AA:** ♂35 mm.

**Descripción:** color dorsal marrón oscuro. Las alas posteriores con dos proyecciones en el torno a manera de colas. El AAV de color marrón con el ápice rojizo y el AP de color rojizo con una serie de ocelos postdiscales.

**Distribución y hábitat:** desde Venezuela en la cordillera de la Costa hasta Bolivia a través de la cordillera Oriental colombiana. Es una especie poco común, de vuelo rápido. En Arcabuco vuela hasta los 2600 m. dentro del bosque.

**Planta huésped:** desconocida.

*Idioneurula erebioides*

(C. Felder &amp; R. Felder, 1867)

♀(D)



♂(D)



♀(V)



♂(V)

**Longitud del AA:** ♂19,6 mm; ♀18,8 mm.

**Descripción:** mariposa pequeña de alas alargadas color café oscuro. En el APD presenta tres ocelos de borde naranja. La superficie ventral es más clara con tres manchas blancas postdiscales en el APV. La hembra es un poco más pequeña y de coloración más clara.

**Distribución y hábitat:** la especie ha sido registrada en la cordillera Oriental colombiana entre Cundinamarca y Boyacá, y de manera incierta en Venezuela. Vuela entre 2250-3200 m. de altitud.

**Planta huésped:** desconocida.



*Manerebia leaena lanassa*  
(C. Felder & R. Felder, 1867)

♀(D)



♂(D)



♀(V)



♂(V)



**Longitud del AA:** ♂17,9 mm.

**Descripción:** mariposa de pequeño tamaño, de color negro en ambas superficies. En vista ventral presenta una banda postdiscal amarilla en el AP desde el margen costal hasta el margen interno.

**Distribución y hábitat:** se restringe a la cordillera Oriental colombiana, a través de la cual pasa a Venezuela, vuela a una altitud de 2300–2700 m.

**Planta huésped:** desconocida.

*Euptychoides griphe*  
(C. Felder & R. Felder, 1867)



♀(D)



♀(V)



♂(D)



♂(V)

**Longitud del AA:** ♂21,2 mm; ♀22,6 mm.

**Descripción:** de color café oscuro en la superficie dorsal, el macho presenta una mancha androconial que lo caracteriza en el AAD. En el APD presenta tres ocelos marginales, dos pequeños y uno mayor con dos puntos blancos. En la superficie ventral presenta una serie de seis ocelos submarginales en el AP y una banda postdiscal amarillo claro. La línea postdiscal se extiende en ambas alas.

**Distribución y hábitat:** de distribución andina entre Venezuela y Colombia. Vuela también en la serranía del Perijá. Es bastante común en zonas intervenidas.

**Planta huésped:** POACEAE: *Chusquea scandens*.

*Hermeuptychia harmonia*  
(Butler, 1867)



**Longitud del AA:** ♂19,1 mm.

**Descripción:** de color marrón oscuro en vista dorsal. En la superficie ventral presenta dos líneas en la región discal y postdiscal en ambas alas. En APV tiene de cinco a seis ocelos submarginales. Las hembras presentan un dimorfismo muy leve con respecto a los machos.

**Distribución y hábitat:** desde Costa Rica hasta Brasil. Mariposa de vuelo corto en el estrato bajo de la vegetación en zonas abiertas o intervenidas, en Arcabuco es una especie común hasta 2700 m.

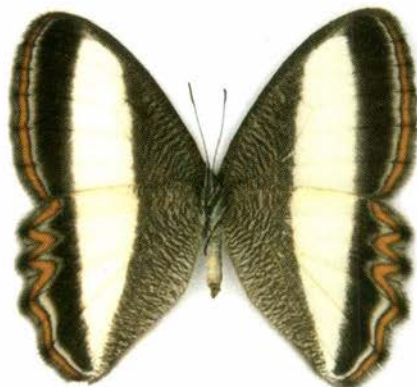
**Planta huésped:** Poaceae: *Bambus* sp.

*Oressinoma typhla*

Doubleday, [1849]



♂(D)



♂(V)

**Longitud del AA:** ♂24,5 mm; ♀25,3 mm.

**Descripción:** color de fondo blanco, con los márgenes de las alas café oscuro. El margen externo del ala posterior es ligeramente ondulado. La superficie ventral es similar a la dorsal, pero la región basal y postbasal tiene un aspecto grueso. No hay dimorfismo sexual, excepto porque la hembra es ligeramente más grande que el macho.

**Distribución y hábitat:** desde Costa Rica hasta Bolivia. Es una especie que habita en ambientes montañosos desde 800 m de altitud hasta zonas de bosque andino. En Arcabuco vuela hasta 2600 m en zonas de potrero.

**Planta huésped:** CYPERACEAE: *Cyperus luzulae*.

*Biblis hyperia hyperia*  
(Cramer, 1779)



♂(D)



♂(V)

Biblidinae

**Longitud del AA:** ♂28,5 mm.

**Descripción:** mariposa negra en vista dorsal con el borde más claro en el AA. Posee una banda roja característica en el margen distal del AP. En vista ventral es café con tres puntos en el área basal del AP.

**Distribución y hábitat:** desde México hasta Uruguay. Se ha registrado desde tierras bajas hasta 3000 m de altitud en los Andes colombianos. En Arcabuco es una especie poco común de vuelo restringido a los claros de vegetación.

**Plantas huésped:** EUPHORBIACEAE: *Acidoton nicaraguensis*, *Tragia geraniifolia*, *T. incana*, *T. volubilis*; RHAMNACEAE: *Gouania lupuloides*; URTICACEAE: *Laportea aestuans*, *Urtica* sp.

*Epiphile neildi*

Attal, 2005

♀(D)



♂(D)



♀(V)



♂(V)

**Longitud del AA:** ♂28,5 mm.

**Descripción:** presenta manchas negras y naranjas intercaladas en vista dorsal. En vista ventral se mantiene el mismo patrón en el ala anterior, sin embargo, en AP se caracteriza por una serie de ocelos en la región postmedial y una mancha triangular blanca en el margen costal.

**Distribución y hábitat:** se encuentra en Colombia y Ecuador. En Arcabuco es una especie común dentro del bosque, especialmente en los claros de vegetación y caminos despejados.

**Planta huésped:** desconocida.

*Perisama dorbignyi dorbignyi*  
(Guérin-Méneville, [1844])



♂(D)



♂(V)

**Longitud del AA:** ♂24 mm.

**Descripción:** en vista dorsal es de color negro, con una banda angosta verde-azulada en la región medial del AA y una banda submarginal azul gruesa en el AP. En vista ventral el ala anterior es de color negro con el ápice gris y el ala posterior de color gris. En AP presenta dos líneas negras paralelas y entre ellas una serie de cinco puntos del mismo color.

**Distribución y hábitat:** la especie vuela desde Colombia hasta Perú a través de los Andes. La subespecie es exclusiva para Colombia.

**Planta huésped:** desconocida.

*Perisama oppelii amalia*  
Oberthür, 1916



♂(D)



♂(V)

**Longitud del AA:** ♂25 mm.

**Descripción:** en vista dorsal es de color negro y puede llegar a confundirse con *P. dorbignyi dorbignyi*, sin embargo, la banda en la región medial del AA es verde metalizado y la banda submarginal azul en el AP es más angosta. En vista ventral es de color crema con una banda gruesa en la región medial-postmedial del AA y dos líneas negras paralelas en el AP.

**Distribución y hábitat:** se distribuye desde Venezuela hasta Argentina. Es una especie poco común en Arcabuco, vuela en los claros de bosque.

**Plantas huésped:** desconocida.



*Hypanartia kefersteini*  
(Doubleday, [1847])



♂(D)



♂(V)

**Longitud del AA:** ♂24 mm.

**Descripción:** de color rojo en la superficie dorsal, excepto en la mitad superior del ala anterior, donde también presenta una serie de manchas blancas. En APD muestra una línea submarginal y una serie de cinco manchas negras a lo largo del borde distal. En vista ventral es de color marrón, en el ala posterior presenta ocelos submarginales.

**Distribución y hábitat:** se distribuye desde México hasta Perú desde el nivel del mar hasta 2400 m. En Arcabuco se encuentra en potreros y en los claros de bosque.

**Plantas huésped:** URTICACEAE: *Pilea pittieri*.

*Hypanartia lethe*  
(Fabricius, 1793)



♂(D)



♂(V)

**Longitud del AA:** ♂29 mm.

**Descripción:** de color naranja en vista dorsal, se caracteriza por una banda transversal desde el margen costal hasta el distal en el ala anterior. En el AP tiene dos prolongaciones a manera de colas en el tornio. En vista ventral presenta un patrón de manchas café, marrón y naranja.

**Distribución y hábitat:** especie común de amplia distribución en el neotrópico desde el sur de Estados Unidos hasta el norte de Argentina. Típicamente se encuentra desde los 0-2400 m. en zonas abiertas y bordes del bosque.

**Plantas huésped:** CANNABACEAE: *Celtis iguanaea*, *Trema micrantha*; URTICACEAE: *Boehmeria caudata*, *Phenax* sp., *Ureca baccifera*, *Urtica* sp.

*Vanessa braziliensis*  
(Moore, 1883)



♂(D)



♂(V)

**Longitud del AA:** ♂26 mm.

**Descripción:** mariposa de color predominante naranja en vista dorsal, de color negro en el ápice y la región postmedial del AA con tres manchas blancas en esta zona. En el ala posterior presenta dos ocelos en la región postmedial y una línea submarginal negra. En vista ventral es de color café excepto en la mitad inferior del AA, el cual es rosado. La caracteriza una serie de manchas color crema en el AP, así como los ocelos pupilados en la región postmedial.

**Distribución y hábitat:** de amplia distribución en Suramérica, desde Venezuela hasta Argentina y Brasil. Vuela en zonas abiertas e intervenidas.

**Plantas huésped:** ASTERACEAE: *Achyrocline flácida*, *A. satureioides*, *Antennaria* sp., *Gamochaeta coarctata*, *G. purpurea*, *G. stachydfolia*, *Gnaphalium* sp., *Pseudognaphalium obtusifolium*; MALVACEAE: *Alcea rosea*.

*Vanessa carye*  
(Hübner, 1812)



♂(D)



♂(V)

**Longitud del AA:** ♂26 mm.

**Descripción:** se diferencia de *V. braziliensis* por el patrón de manchas naranja en vista dorsal, donde también presenta cuatro ocelos en el AP, en vez de dos. En vista ventral el patrón de manchas cafés y cremas del AP es característico. El borde de ambas alas es crenulado, también a diferencia de *V. braziliensis*.

**Distribución y hábitat:** de amplia distribución en Suramérica. En Arcabuco suele confundirse en el vuelo con *V. braziliensis* en los bordes de vegetación donde frecuente.

**Plantas huésped:** BIGNONIACEAE: *Jacaranda mimosifolia*; ASTERACEAE: *Cynara cardunculus*, *Gaillarda megapotamica*, *Wedelia glauca*; CAPRIFOLIACEAE: *Scabiosa pratensis*; GERANIACEAE: *Geranium* sp., *Pelargonium peltatum*; MALVACEAE: *Abutilon ceratocarpum*, *Alcea rosea*, *Althaea officinalis*, *Callirhoe involuocrata*, *Cristaria andicola*, *Krapovickasia urticifolia*, *Lavatera trimestris*, *Malope trifida*, *Malva nicaeensis*, *M. parviflora*, *Malvastrum* sp., *Modiola caroliniana*, *Pavonia hastata*, *P. spinifex*, *Sphaeralcea bonariensis*, *S. obtusiloba*; URTICACEAE: *Urera* sp., *Urtica dioica*, *U. urens*.

*Anartia amathea*  
(Linnaeus, 1758)



♂(D)



♂(V)

**Longitud del AA:** ♂25,1 mm.

**Descripción:** de color negro en vista dorsal con una banda roja medial en ambas alas y una serie de puntos blancos. En vista ventral de color marrón.

**Distribución y hábitat:** distribución amplia en América, en Colombia se ha registrado desde el nivel del mar hasta 3400 m.

**Plantas huésped:** ACANTHACEAE: *Acanthus* sp., *Blechnum costaricense*, *B. pyramidatum*, *Dicliptera sericea*, *D. unguiculata*, *Justicia axilaris*, *J. brandegeana*, *J. brasiliensis*, *J. candelariae*, *J. carnea*, *J. rizzinii*, *Pseuderanthemum* sp., *Ruellia brevifolia*, *R. coerulea*, *Strobilanthes* sp.; ASTERACEAE: *Elephantopus* sp.; LAMIACEAE: *Melissa officinalis*; VERBENACEAE: *Phyla nodiflora*.

*Tegosa selene*  
(Röber, 1913)

♂(D)



♂(V)

**Longitud del AA:** ♂17,5 mm.**Descripción:** de color negro en vista dorsal. Presenta dos manchas naranjas en la región medial y apical del AA y una banda blanca en el AP. De color marrón en la superficie ventral, con el mismo patrón de manchas, pero más opacas.**Distribución y hábitat:** se registra sólo para Colombia y Ecuador. Es una especie poco común en Arcabuco que vuela en zonas abiertas.**Planta huésped:** desconocida.

*Adelpha corcyra corcyra*  
(Hewitson, 1847)



♂(D)



♂(V)

**Longitud del AA:** ♂26,5 mm.

**Descripción:** se reconoce por la banda postdiscal naranja en APD y otra banda del mismo color en el ápice del AAD. También presenta una banda postdiscal blanca desde la región medial del ala anterior hasta la posterior. En la superficie ventral es de color más opaco.

**Distribución y hábitat:** vuela entre Venezuela (sierra del Tamá) hasta la cordillera Oriental colombiana (Bogotá). Vuela en una franja muy pequeña del gradiente entre los 2200–2700 m de altitud en ambientes intervenidos.

**Planta huésped:** desconocida.

*Adelpha seriphia pione*

Godman &amp; Salvin, 1884



♂(D)



♂(V)

**Longitud del AA:** ♂28 mm.**Descripción:** de color oscuro en el dorso con una banda postdiscal discontinua naranja y una banda blanca en la región medial. En AAV presenta una serie de manchas submarginales en cada celda divididos por las venas.**Distribución y hábitat:** aunque la especie es de amplia distribución en el neotrópico desde México hasta Perú, la subespecie se ha citado como endémica de la cordillera Oriental.**Planta huésped:** ERICACEAE: *Cavendishia* sp.



*Euptoieta bogotana*  
Staudinger, 1885

Heliconiinae



♂(D)



♂(V)

**Longitud del AA:** ♂23 mm.

**Descripción:** de color amarillo con una serie de líneas negras en la región discal, postdiscal y submarginal. En vista ventral, el ala posterior es de color grisáceo con las venas marcadas de blanco.

**Distribución y hábitat:** se ha registrado para Colombia y Ecuador. En Arcabuco vuela hasta 2600 m de altitud.

**Planta huésped:** desconocida.

*Altinote callianthe callianthe*  
(C. Felder & R. Felder, 1862)



♂(D)



♂(V)

**Longitud del AA:** ♂33,8 mm.

**Descripción:** de color café oscuro con una banda transversal amarillo claro en el AAD. En vista ventral las venas de color negro contrastan con el fondo marrón.

**Distribución y hábitat:** Colombia, Venezuela y Ecuador. De vuelo pausado, prefiere los claros de bosque.

**Planta huésped:** desconocida.

*Altinote dicaeus ozinta*  
(Schaus, 1902)



♂(D)



♂(V)

**Longitud del AA:** ♂26 mm.

**Descripción:** de color negro metalizado en vista dorsal, con una mancha roja en la parte basal del AA. En la superficie ventral es de color negro con una mancha discontinua amarilla en el ala posterior.

**Distribución y hábitat:** es endémica de la cordillera Oriental colombiana. En Arcabuco vuela junto a *A. trinacria trinacria* en bordes de bosque.

**Planta huésped:** ASTERACEAE: *Clibadium surinamense*, *Eupatorium inulaefolium*, *Mikania* sp., *Vernonia patens*.

*Altinote trinacria trinacria*  
(C. Felder & R. Felder, 1862)



♂(D)



♂(V)

**Longitud del AA:** ♂28 mm.

**Descripción:** de color negro con una franja roja que cubre la CD y el borde anal del AA. En la superficie ventral es de color más claro, por lo que se evidencian las venas negras. En campo suele confundirse con *A. dicaeus ozinta*, pero se diferencia de esta porque carece de la mancha amarilla en la superficie ventral.

**Distribución y hábitat:** desde Venezuela a Ecuador. Es una especie de vuelo pausado que prefiere bordes de bosque y zonas abiertas, en Arcabuco es localmente común.

**Planta huésped:** desconocida.

*Dione glycera*

(C. Felder &amp; R. Felder, 1861)

♀(D)



♂(D)



♀(V)



♂(V)

**Longitud del AA:** ♂34 mm.

**Descripción:** de color naranja en la superficie dorsal con las venas de color negro. En la superficie ventral se caracteriza por las manchas de color plateado en el ápice del ala anterior y en toda el ala posterior.

**Distribución y hábitat:** especie de distribución andina entre Venezuela y Ecuador, vuela sobre los 2000 m en zonas abiertas y páramos. Es una especie común en Arcabuco.

**Planta huésped:** PASSIFLORACEAE: *Passiflora alnifolia*, *P. caerulea*, *P. cyanea*, *P. edulis*, *P. ligularis*, *P. mixta*, *P. mollissima*.

*Heliconius charithonia*  
(Linnaeus, 1767)



♂(D)



♂(V)

**Longitud del AA:** ♂36,5 mm.

**Descripción:** de alas alargadas y angostas de color negro con líneas transversales amarillas en ambas alas.

**Distribución y hábitat:** se distribuye ampliamente en el neotrópico desde el sur de Estados Unidos hasta Argentina. Es común verla en zonas abiertas o en bordes de bosque.

**Planta huésped:** PASSIFLORACEAE: *Passiflora adenopoda*, *P. antioquensis*, *P. apetala*, *P. auriculata*, *P. bicornis*, *P. biflora*, *P. caerulea*, *P. capsularis*, *P. citrina*, *P. coriacea*, *P. cubensis*, *P. edulis*, *P. foetida*, *P. hahnni*, *P. laurifolia*, *P. lobata*, *P. menispermifolia*, *P. mollissima*, *P. morifolia*, *P. perfoliata*, *P. punctata*, *P. quadrangularis*, *P. rubra*, *P. suberosa*, *P. tacsonioides*, *P. vespertilio*, *P. vitifolia*, *Tetrastylis ovalis*.

*Heliconius clysonymus clysonymus*

Latreille, [1817]



♂(D)



♂(V)

**Longitud del AA:** ♂43 mm.**Descripción:** de color negro en la superficie dorsal con una banda amarilla transversal en AAD y otra banda roja en el APD. En vista ventral es de coloración más clara con tres manchas pequeñas rojas en la base del APD.**Distribución y hábitat:** la subespecie vuela en Venezuela y Colombia, se ha registrado para las tres cordilleras entre 1200–1800 m. de altitud; sin embargo, en Arcabuco vuela hasta los 2500 m, no es muy común, pero suele encontrarse volando en zonas abiertas libando flores.**Planta huésped:** PASSIFLORACEAE: *Passiflora antioquiensis*, *P. apetala*, *P. biflora*, *P. capsularis*, *P. cuneata*, *P. filipes*, *P. helleri*, *P. kalbreyeri*, *P. lyra*, *P. membranacea*, *P. nubicola*, *P. standleyi*, *P. tryphostemmatoides*.