

## **SEGUNDA PARTE**

PROCESO COMÚN DE PREPARACIÓN DEL

CHIN Y EL BAMBÚ



Este proceso se inicia con la recolección del material en época lunar menguante; las hojas se retiran manualmente y se almacenan para protegerlas de la humedad, con el fin de que sequen y así obtener sarazo.

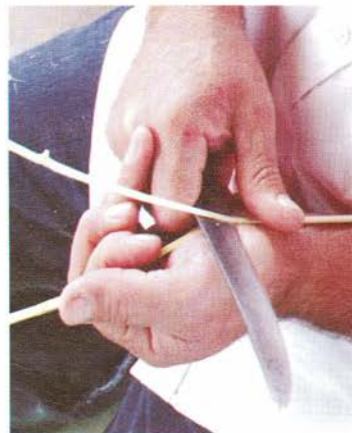


La caña se limpia y se brilla con un paño, las protuberancias de los anillos o canutos se eliminan con un cuchillo tres canales; además, se quita la espiga o parte superior más delgada de la caña y la cepa o base.



Se procede a abrir la caña de chin en varias partes, según el trabajo que se vaya a realizar; se toman las cañas, una a una, y con un cuchillo se va quitando la parte interna –a este paso se le llama destele-; el cuchillo se pasa por los bordes para quitar el filo del chin y luego, en algunos casos, se debe hacer un raspado, para lo cual el artesano utiliza un raspadero como protección para su pierna; después las cañas, ahora llamadas cintas, se siguen dividiendo de acuerdo con el grosor deseado.





Las cañas de chin y de bambú quedan listas para hacer el respectivo proceso de pigmentación con ácido o tinturado con anilinas, según sea el caso.

## Proceso común de pigmentación de material con ácido

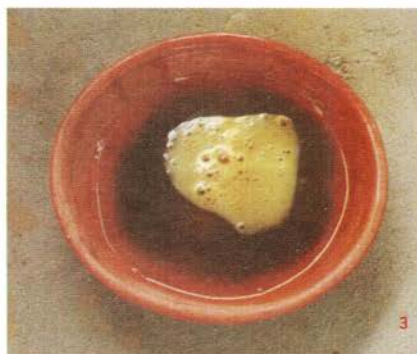
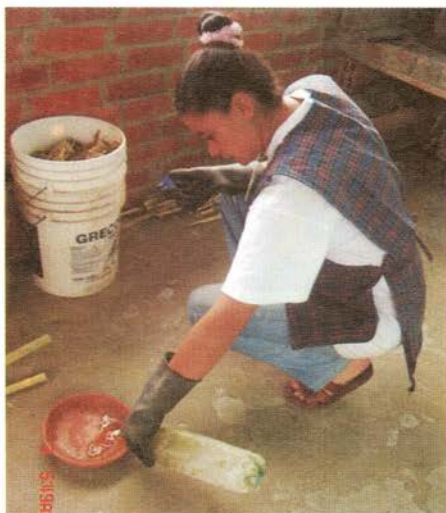
Para pigmentar las cañas con ácido se necesita:

- Un plato de barro
- Una puntilla de hierro
- Un trapo
- Guantes de caucho o, preferiblemente, de nitrilo
- Una hoguera

Se toman las cañas de chin ya deshojadas y secas, se limpian y se raspan los canutos.

Con los guantes puestos se abre la botella de ácido y se pone un poco en el plato, la puntilla se sumerge en éste. Cuando la puntilla se ha derretido completamente, se toma un trapo, se unta con un poco de ácido y se pasa por la caña; las cañas ya impregnadas con ácido se dejan a un lado. Después se toma de una a tres cañas y se pasan por el fuego, girándolas, hasta que tomen un color café oscuro. Luego, con un trapo limpio, se eliminan de las cañas los residuos de la quema y se almacenan en un lugar fresco y seco.

*Nota:* se debe tener cuidado de que el ácido entre en contacto con los ojos, la piel e incluso el suelo.







## Proceso común de tinturación con anilinas

Una vez se han hecho las cintas para tejer, se hacen rollos y se amarran. Se prepara una olla con agua y se pone al fuego; cuando está a punto de ebullición se le agrega una bolsa de anilina "El Indio", sal y limón, para que la anilina se fije al material; se deja hervir durante 45 minutos. Luego se saca de la olla, se enjuaga, escurre, desata, desenrolla y se deja secar al aire libre.



