

CONCLUSIONES

SOCIEDAD Y POBLACIÓN

El uso de los datos de acceso abierto y su interoperabilidad con los SIG, son oportunos para avanzar en estudios de índole demográfico al interior del territorio. Su principal ventaja, es el hecho de ofrecer una reducción en los tiempos y costos, insumos que pueden ser invertidos en la etapa de la toma de decisiones. La distribución espacial de las variables sociodemográficas, coincide con la segregación urbana típica al interior de las ciudades latinoamericanas, en las cuales, la población con menos recursos económicos tiende a ubicarse sobre las zonas limítrofes de la ciudad, en el caso particular de Tunja, históricamente esta población se ha ubicado sobre la zona sur y occidental de la ciudad.

El modelo de ciudad, desde el punto de vista sociodemográfico, es un modelo fragmentado, característico por presentar claramente la división en su población; por un lado, se ubica la población con mayores ingresos, con títulos formales de educación, con alta cobertura de servicios, con cercanías a zonas deportivas, comerciales, recreativas y de ocio. Por otro lado, se encuentra la población menos favorecida, con cobertura inadecuada de servicios y sin educación formal. Desde la concepción del riesgo, en la ciudad ocurre un caso particular. La población con mayores recursos económicos se encuentra ubicada en las zonas con riesgo de inundación medio y alto. Paralelamente, la población menos favorecida, tiende a ubicarse en zonas de erosión media o alta.

DESARROLLO URBANO

En la ciudad de Tunja, el crecimiento urbano se caracterizó por la alta influencia de la cultura poblacional dentro de él. En los inicios de la ciudad, los caseríos indígenas

representaban el centro de expansión y se agrupaban alrededor de fuentes hídricas, primordiales en sus creencias y religión. A la llegada de los españoles, el centro y crecimiento urbano se trasladó, ubicándose alrededor de las Iglesias, quienes serían las encargadas de realizar la administración de la ciudad, aunque más adelante las zonas comerciales marcarían una tendencia, esto no sería hasta después del siglo XX.

En el análisis multitemporal desde la localización espacial realizada en los mapas, se puede observar un crecimiento poco acelerado de la ciudad en el siglo XIX, siendo una época inestable cultural y socialmente, principalmente marcada por una invasión española y descubrimiento de la identidad propia de la ciudad.

RECORRIDO HISTÓRICO DE TUNJA DESDE EL SIGLO XX

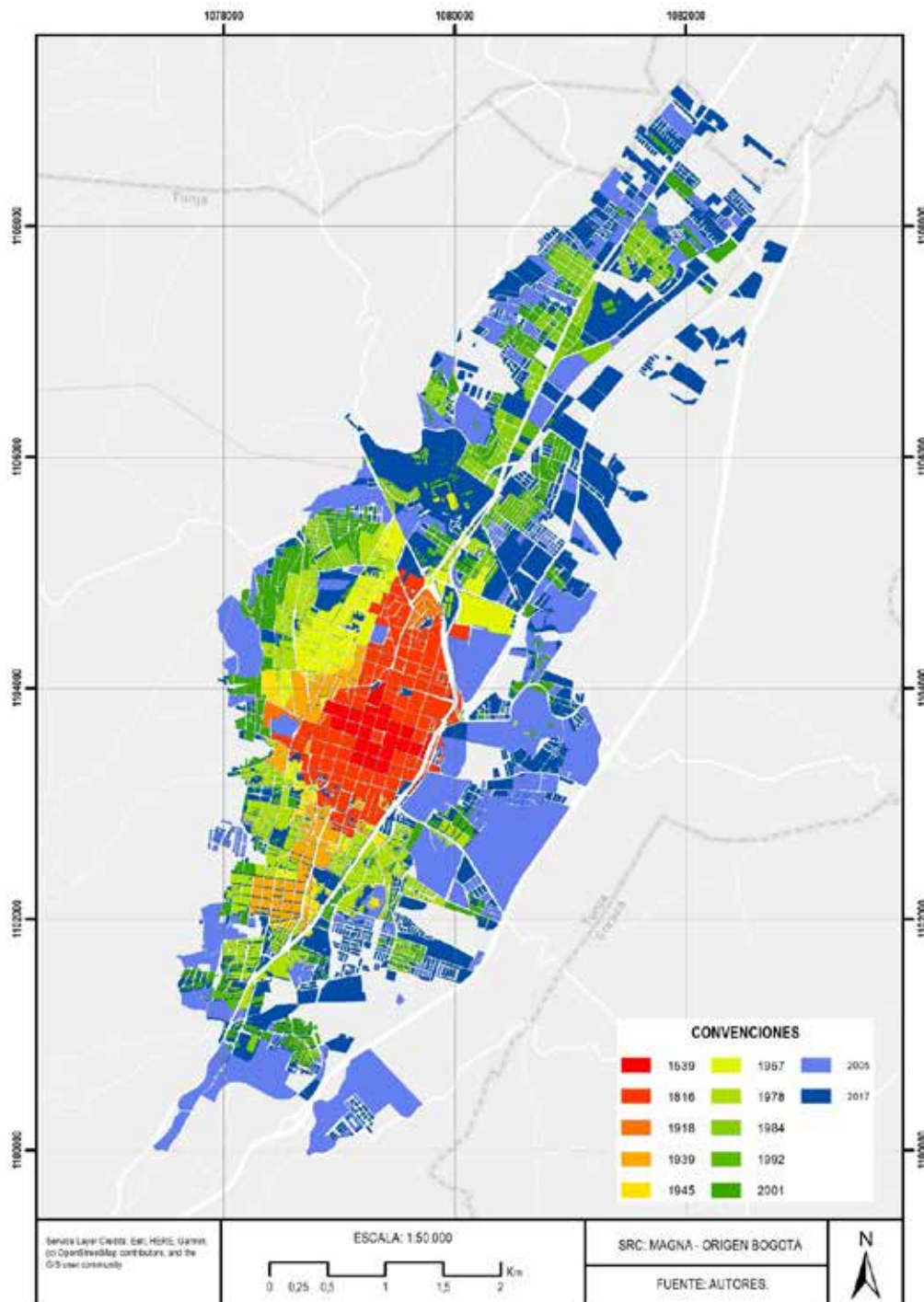
Desde la perspectiva multitemporal, se presentaron los causales de los momentos de desarrollo urbano. El estudio presentó las diferentes etapas de crecimiento urbano, contemplando sus inicios con la llegada de los españoles y su asentamiento en la actual zona centro de la ciudad, la forma en la que sus costumbres y diseños urbano impusieron el diseño o trazo de calles conocido como Damero. Posteriormente, la manera como los planes de desarrollo del gobierno local, además de los distintos actores han sido causantes del desarrollo urbano y de los modelos de expansión históricos en la ciudad.

A lo largo de la historia, dos sectores han sido los encargados de la inyección de recursos generadores de desarrollo urbano en la ciudad. El primero corresponde al propio Estado, quien, mediante planes de desarrollo, como el del año 1958, generó unas condiciones particulares de expansión y ubicación de usos del suelo. De forma similar, las entidades privadas como las cooperativas, han causado la construcción y consolidación de zonas urbanas, por ejemplo, el Barrio Cooservicios. Los elementos urbanos aislados fueron grandes focos de desarrollo económico y predial a lo largo del siglo XX, por ejemplo, la Normal de Varones y el Batallón Bolívar, se convirtieron en los principales epicentros de desarrollo para su época. Del mismo modo, barrios como Los Muiscas o La Fuente se convirtieron en modelos para la construcción y densificación de la ciudad.

El acelerado desarrollo y expansión urbana que ha presentado la ciudad en los últimos años obliga a su gobierno a gestionar de manera oportuna y equitativa su presupuesto, del mismo modo, los estudios demográficos a nivel local, permiten evidenciar la concentración y la distribución especial de las principales necesidades de los habitantes al interior del territorio.

La síntesis del desarrollo urbano que ha sufrido la ciudad se presenta en la Figura 68.

Figura 68. Desarrollo urbano de Tunja, 1539 - 2017



Fuente: Los Autores.

TUNJA ACTUAL

Actualmente, la distribución espacial de los equipamientos urbanos no se considera homogénea, chocando con su principio fundamental. Se espera que los planes de gobierno futuros descentralicen oportunamente una serie de estos elementos, invirtiendo recursos que aumenten su cobertura en las zonas menos favorecidas.

LA UPTC

La Universidad Pedagógica y Tecnológica de Colombia, representa un eje de crecimiento para la ciudad de Tunja. Desde su llegada y hasta la actualidad, ha modificado la naturaleza con la que se nombra la capital boyacense, identificándose como una capital estudiantil. Es así como la Universidad, marcó un identificador para la ciudad de Tunja, surgiendo como parte primordial de la cultura y desarrollo de la ciudad.

Respecto a su impacto dentro del urbanismo de la ciudad, demarcó una locación de interés, generando un aumento en la densidad urbanística de la zona. Lo que, a su vez, originó un cambio en la expansión de la ciudad, aumentando de forma acelerada el crecimiento hacia la zona norte. La generación de nuevos servicios educativos por parte de la UPTC, así como el aumento de la oferta empleos, lo que ha sido fundamental en el desarrollo de la ciudad hasta el día de hoy.