

# Capítulo 5. TUNJA ACTUAL

## 5.1 INTRODUCCIÓN

La ciudad de Tunja, es una ciudad llena de cultura e historia, cuna de grandes eventos históricos que han enmarcado el desarrollo del departamento y del país. Poseedora de una arquitectura colonial de gran importancia para el planeta, tanto es así, que el centro histórico fue declarado patrimonio inmaterial de la humanidad. Asimismo, templos religiosos llenos de historia, cultura y obras de arte que revelan algunos eventos por los cuales ha pasado la ciudad. En relación con el aspecto religioso y cultural, la ciudad posee grandes eventos, entre ellos se destacan la romería de la Virgen del Milagro (primer domingo del mes de junio), Festival Internacional de la Cultura (24 septiembre - 6 agosto), aniversario de la ciudad (5-8 agosto), y el Aguinaldo Boyacense (16-20 diciembre).

Finalmente, en el apartado de equipamientos urbanos, se expone la ubicación espacial de las principales estructuras de los sectores comercial, salud, financiero, hospedaje y recreación. Todo ello enmarcado de acuerdo con la información presentada por el DANE, donde referencia cada una de estas localidades. Dentro de estos procesos fue posible evidenciar que la ciudad posee un gran número de equipamientos ubicados en dos zonas particulares del centro de esta. Gran parte de los colegios públicos, universidades privadas, bancos, centros comerciales, librerías, bibliotecas y teatros se ubican en estos sectores, siendo todos ellos y en conjunto generadores de dinámicas sociales y económicas particulares.

La información base para el desarrollo de este apartado, fue obtenida a partir de diferentes procesos de digitalización, cruce de variables con los POT's y mediante el uso de datos abiertos del IGAC y DANE.

## 5.2 PARQUES URBANOS

Según Flores y González (2007), “los parques urbanos han sido creados desde tiempos históricos con la finalidad de proporcionar diversos servicios destinados a beneficiar a determinados grupos sociales. Actualmente, el concepto de parques públicos incluye principios de sustentabilidad ecológica, económica y social” (p. 913).

Dentro del contexto latinoamericano y pese al alto grado de urbanización de sus ciudades, la falta de interés en el componente ambiental y paisajístico es notable. La poca creación de políticas públicas enfocadas al desarrollo urbano sostenible es notoria; no es común analizar las relaciones entre la población urbana y la infraestructura ambiental y ecológica en las ciudades. En Latinoamérica, el país que más ha avanzado en estos estudios, desde la perspectiva geográfica, es Brasil.

Por otro lado, la evolución histórica y los frecuentes cambios en las dinámicas poblacionales, ha causado una acelerada densificación de estas, aunado a ello, la falta de conocimiento en la planeación y ejecución de políticas públicas ha hecho que la relación entre el número de habitantes y el área ambiental y ecológica presente un comportamiento decreciente.

Particularmente, la ciudad de Tunja no cumple con el estándar nacional de 15 m<sup>2</sup> por habitante. Según Ruiz et al. (2015), para el año 2010, la ciudad registraba un valor promedio de 1,32 m<sup>2</sup> por habitante. Asimismo, se encuentra lejos de cumplir los 9 m<sup>2</sup> por habitante propuestos por la OMS (El Colombiano, 2018). Dentro del contexto nacional, un caso similar ocurre en la ciudad de Medellín, donde el crecimiento acelerado y la inadecuada gestión territorial han sido causales de esta problemática, caso que ha sido documentado por Ortiz (2014). En los últimos años, a este tipo de zonas, se les suma la insuficiencia en espacios culturales, deportivos y de entretenimiento según Quintero González y Quintero González (2019).

En el ámbito geográfico Talen y Anselin (1998), señalan que el acceso a este tipo de estructuras públicas obedece a aspectos económicos propios de la población. Para el caso particular, las zonas públicas como parques urbanos, no debería presentarse esta situación. Por otro lado, Boone et al. (2009), determinan que la distancia promedio a la que una persona se desplaza para ir a un parque es de 400 m.

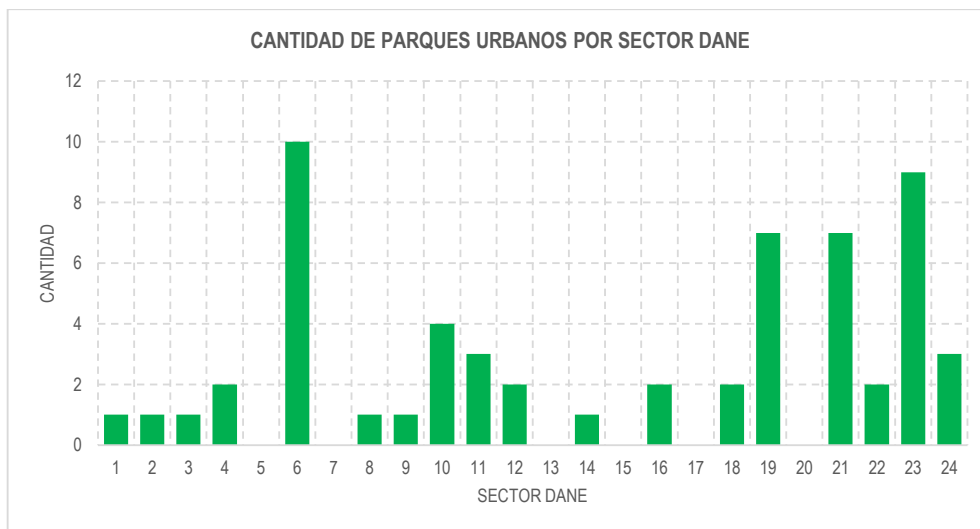
En la Figura 46, se presenta la distribución de los parques urbanos de acuerdo con los 24 sectores propuestos por el DANE. Los sectores con mayor cantidad de

parques son 6, 10, 19, 21 y 23. Por otro lado, los sectores con ningún parque son 5, 7, 13, 15 y 20.

En el sector 10, los barrios con más cobertura de parques se encuentran Xativilla, Villa Cristal, Sol de Oriente, Santa Marta, San Francisco, San Carlos, San Antonio, Portal de Otoño, Patriotas, Mirador del Oriente, Manzanares, La María, Hunza, El Jordán, Doña Eva, Ciudadela Sol de Oriente, Urbanizaciones como Cooservicios, Bochica y Bachué y conjuntos como Antonia Santos. Igualmente, presenta un gran número de parques el sector 23, localizados en los barrios La Esmeralda, La Gran Reserva, Las Quintas, Lombardía, Pinar del Río, Quince de Mayo, Remansos de la Sabana, Remansos de Santa Inés, Terrazas de Santa Inés.

Los sectores 5, 13 y 15, no presentan zonas de parques, estas se ubican sobre la zona centro de la ciudad y se caracterizan por poseer fuertes pendientes, pocos polígonos no edificados y una alta concentración de equipamientos urbanos destinados a actividades no recreativas. Entre los barrios que hacen parte de estos sectores se encuentran: Balcones del Norte, Ciudadela Comfaboy, El Dorado, El Rodeo, Fuente Higueras, La Esmeralda, La Colina, Montecarlo, Olímpica, Pinar del Río, Portales de Terranova, San José y Santa Teresa.

**Figura 46.** Zonas verdes por sector DANE.



Fuente: Los Autores.

Entre los principales parques de la ciudad se encuentran los siguientes (ver Tabla 24):

**Tabla 24.** Principales parques urbanos en la ciudad.

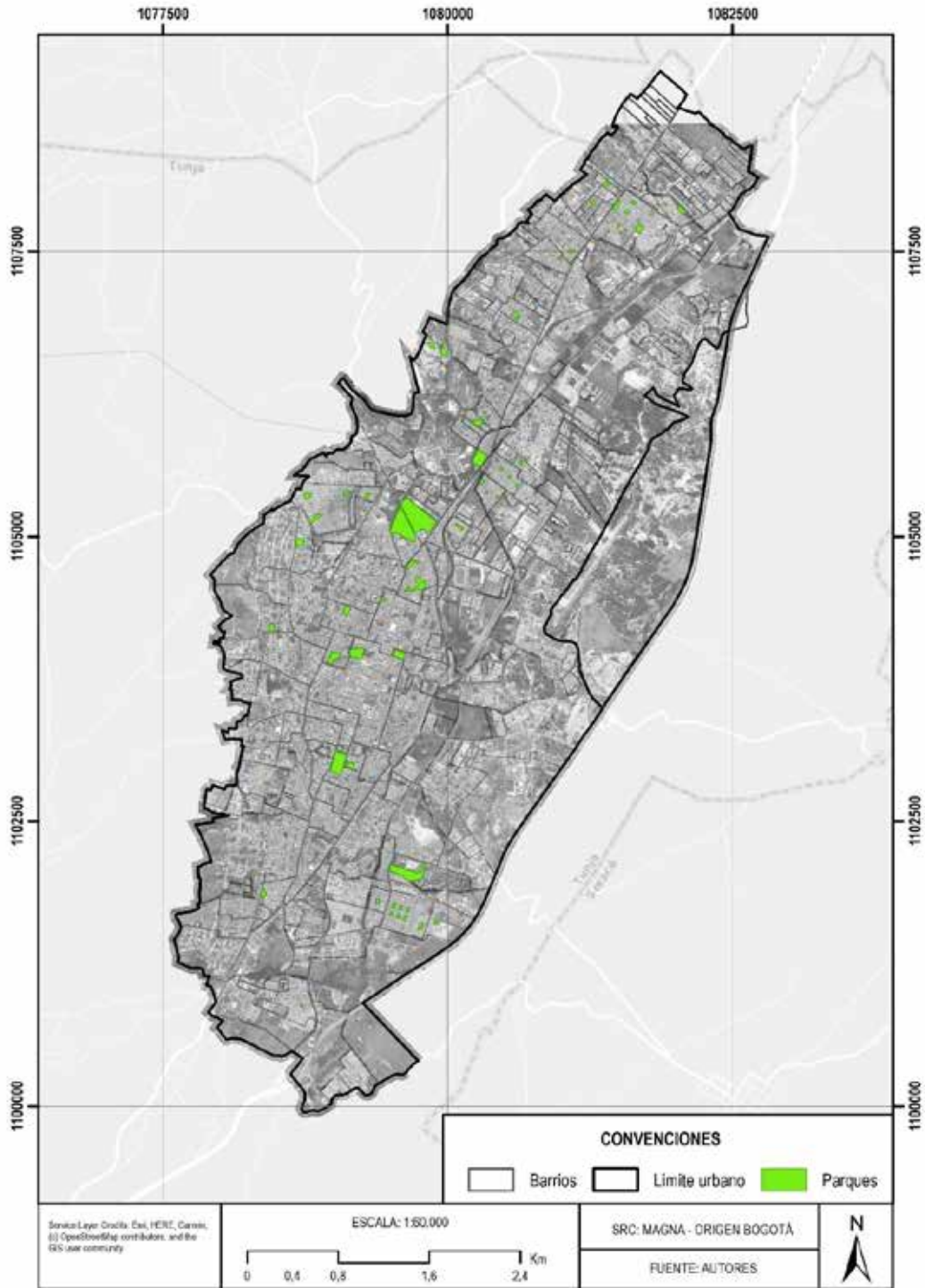
NOMBRE	ÁREA (Ha)	NOMBRE	ÁREA (Ha)
Parque Recreacional	46,1	Parque Suamox	0,2
Parque Pinzón	0,5	Parque Las Aguas	0,6
Parque El Bosque de la República	18,2	Parque Santander	0,8
Parque Los Muiscas	0,3	Parque Maldonado	0,3
Parque de la Independencia	0,2	Parque Barrio Maldonado	0,8
Parque Kennedy	0,3	Parque Los Cojines	0,3
Parque San Rafael	0,1	Multiparque Centenario	21,8
Parque La Biblioteca	32,0	-	-

Fuente: Los Autores.

Para realizar esta zonificación, se recurrió al uso de un ortomosaico del año 2017, en la Figura 47, se presenta la distribución espacial de los parques urbanos en el casco urbano de la ciudad de Tunja y en la Figura 48, las zonas de cobertura de acuerdo con un radio de 400m, los polígonos de color rosado son aquellos en los cuales no se cumple dicha condición.

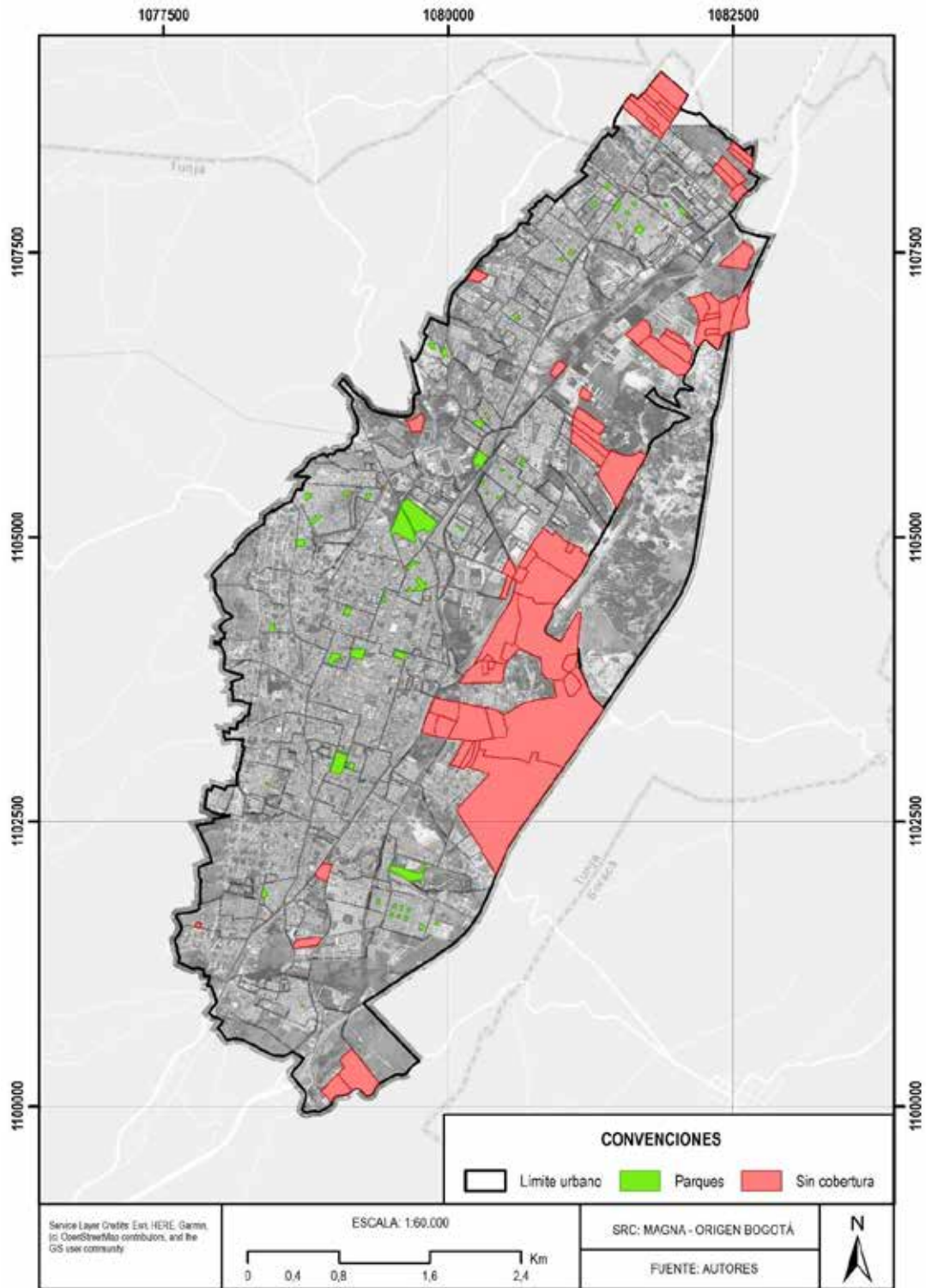
Gran parte de las zonas que no concuerdan con el criterio de Boone, son zonas recientemente construidas o se encuentran ubicadas en las futuras zonas de expansión de la ciudad.

Figura 47. Parques urbanos en la ciudad.



Fuente: Los Autores.

Figura 48. Acceso a parques urbanos de acuerdo con el criterio de Boone



Fuente: Los Autores.

## 5.3 EDUCACIÓN

En sus inicios, la educación en Tunja estaba influenciada en gran medida por la doctrina católica y la misión de la enseñanza del evangelio. A finales del siglo XIX, los ideales europeos generan una influencia notable en la educación superior desligada de la religión y centralizada en la ciencia (Rivera, 2013).

Según el POT (2019), la ciudad está catalogada con un alto nivel educativo a nivel nacional. Asimismo, cuenta con 13 instituciones educativas de carácter público y 116 de carácter privado. Por otro lado, en relación con la educación superior, la ciudad posee una alta tasa de universitarios, de igual forma, es común que estos tiendan a ubicarse en sectores cercanos a las instituciones de educación superior. Esta concentración se puede observar en la pirámide poblacional. Entre los colegios públicos se encuentran: Normal Superior Leonor Álvarez Pinzón, Antonio José Sandoval Gómez, I.E. Julio Sieber, Gimnasio Gran Colombiano, INEM Carlos Arturo Torres, I.E. Silvino Rodríguez, Colegio Boyacá, I.E. Gonzalo Suárez Rendón, I.E. Rural del Sur, Normal Santiago de Tunja, I.E. San Jerónimo Emiliani, I.E. Libertador Simón Bolívar y la I.E. Gustavo Rojas Pinilla.

En la Tabla 25 se presenta el año en el cual fue reconocida legalmente cada institución.

**Tabla 25.** Colegios públicos y su año de aprobación legal.

COLEGIO	AÑO	COLEGIO	AÑO
Liceo infantil Santiago de Tunja	1992	Colegio El Rosario	2003
Colegio Nuestra Señora de Fátima	1973	Colegio Silvino Rodríguez	1963
Colegio Cooservicios	1987	Colegio María Montessori	1993
Colegio Silvino Rodríguez	1963	Colegio Salesiano	1923
Colegio El Rosario	2003	Colegio Boyacá	1822
Colegio Nueva Granada	2003	Colegio Juan José Rondón	1980
Colegio INEM Carlos Arturo Torres	1969	Colegio Andino	2003
Colegio Gustavo Rojas Pinilla	1995	Colegio Enrique Pestalozzi	2006
Colegio Nuestra Señora de Fátima	1973	Colegio Comfaboy, Sede La Esmeralda	2003
Colegio Gustavo Rojas Pinilla - Sede Leones	2002	Colegio Villa Fontana	2005
Colegio La Presentación	1954	Escuela Normal Superior Leonor Álvarez Pinzón	1873
Colegio Pedagógico Mi Privilegio	2003	Colegio Gimnasio Campestre del Norte	1983
Colegio Cristiano	1993	Colegio Los Ángeles	1979

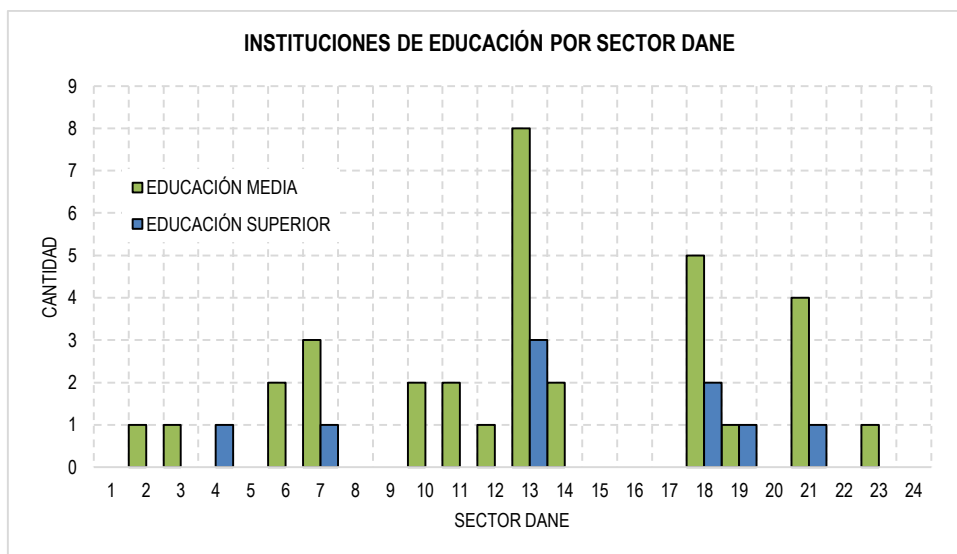
Fuente: Los Autores.



En la Figura 49, se presenta la distribución de los centros de educación media y superior dentro de los 24 sectores propuestos por el DANE. Los sectores con mayor cantidad de centros educativos son 7, 13, 18 y 21. Sobre el sector 13 se encuentran el Colegio Cristiano, 4 sedes del Colegio Boyacá, el Colegio El Rosario y el Colegio Silvino Rodríguez, la razón de la alta concentración de la presencia de mayor número de centros en este sector se debe a la transformación que sufrieron los conventos desde mediados del siglo XIX.

Con relación a la cobertura, esta presenta tendencia positiva, pues por políticas públicas ha aumentado. De acuerdo con la Alcaldía Mayor de Tunja (s.f.-a), la dinámica poblacional actual, ha generado que los centros de educación superior ofrezcan a sus estudiantes una variedad en programas de pregrado y posgrado, que sumado a la economía y seguridad que ofrece la ciudad, ha recibido el nombre de “Ciudad Universitaria”. Entre los centros educativos de educación superior se encuentran: Universidad Pedagógica y Tecnológica de Colombia (UPTC), Universidad de Boyacá, Universidad Antonio Nariño, Escuela Superior de Administración Pública, Universidad Santo Tomás de Aquino, Fundación Universitaria Juan de Castellanos; asimismo, el referente universitario de educación a distancia la Universidad Nacional Abierta y a Distancia (UNAD). Los sectores con mayor cantidad de centros educativos de educación superior son 4, 7, 13, 18, 19 y 21. Sobre el sector 13 se encuentran las siguientes universidades: Santo Tomás de Aquino, Uniremington y Antonio Nariño (ver Figura 50).

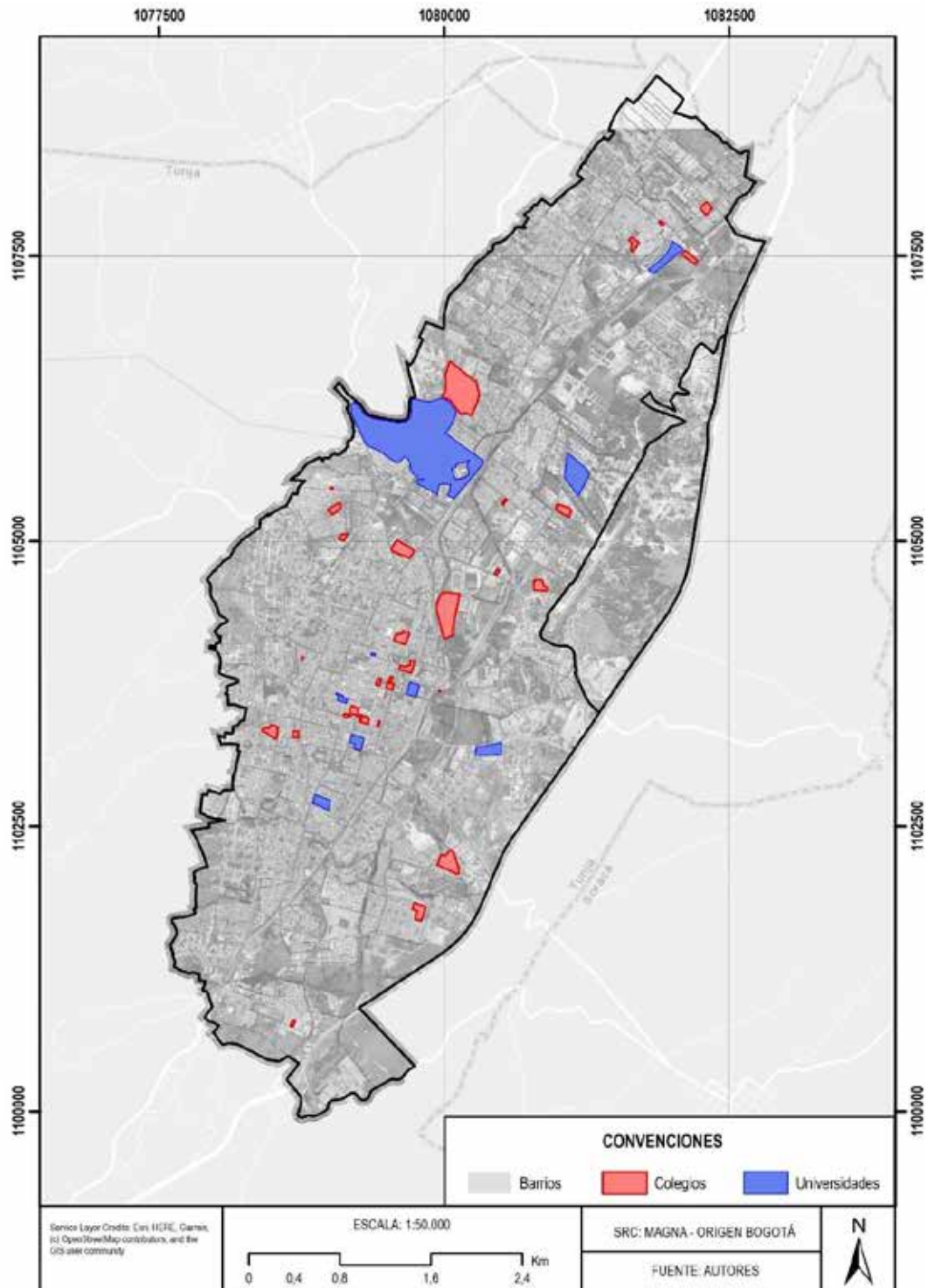
**Figura 49.** Instituciones educativas por sector DANE.



Fuente: Los Autores.



Figura 50. Centros educativos en la ciudad.



Fuente: Los Autores.

## 5.4 TEMPLOS RELIGIOSOS

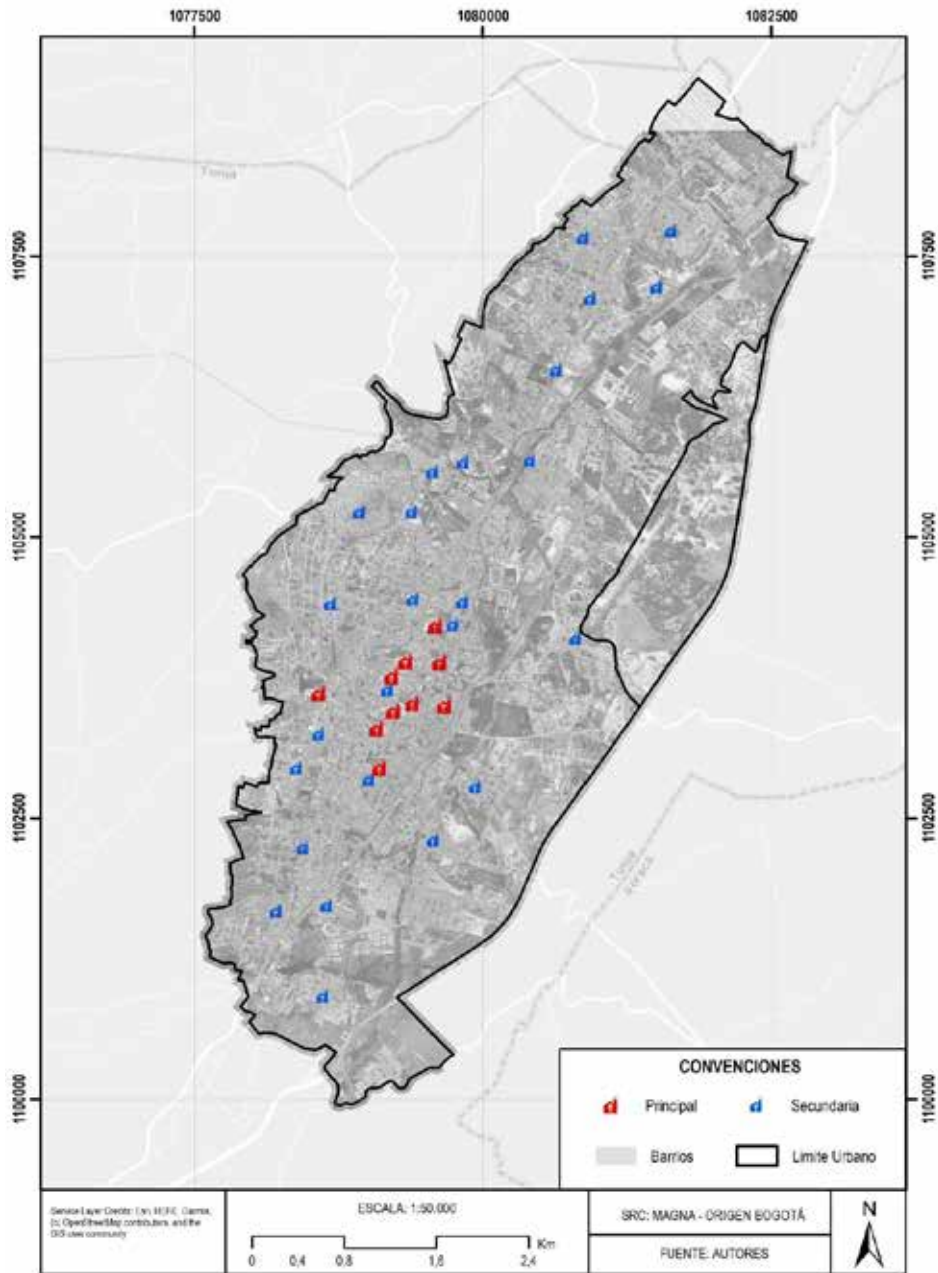
La ciudad ha presentado históricamente una connotación religiosa. De acuerdo con el POT (2001), existen 11 templos religiosos, estos se presentan en la Tabla 26, observándose un aspecto relevante, y es que, en sus inicios, muchos de ellas funcionaban como hospitales; en la Figura 51 se localizan los templos religiosos presentes en la ciudad de Tunja.

**Tabla 26.** Templos religiosos en la ciudad.

NOMBRE	CONSTRUCCIÓN	CARACTERÍSTICAS
Catedral Basílica de Santiago de Tunja	1556-1610	Principal tesoro arquitectónico de la ciudad. El retablo mayor posee imágenes de los 12 apóstoles. Inicialmente se llamaba Nuestra Señora de Guadalupe (Porras, 2004).
Iglesia de San Laureano	1566	Es la ermita más antigua de Tunja. Administrada por los recoletos desde 1623 hasta 1729. Los fusilados en el Paredón de los Mártires fueron sepultados en 1816 en este templo.
Iglesia Santa Clara La Real	1570-1580	Primer convento femenino del país, establecido en 1571. Fue levantada por el que fuera procurador y gobernador de la provincia de Tunja.
Iglesia Nuestra Señora del Topo	1729	Los recoletos se trasladaron en 1729 desde la iglesia de San Lázaro. Actualmente, la imagen de Nuestra Señora del Milagro se encuentra allí. En este lugar funcionó el Hospital de la Inmaculada Concepción.
Iglesia de Santa Bárbara	1599	Convertida en parroquia en 1623.
Claustro San Agustín		Fue escuela, hospital y penitenciaría. Actualmente, es el Centro Cultural del Banco de la República.
Iglesia de San Francisco	1550-1572	Primer convento de la ciudad.
Iglesia Santo Domingo	1559-1679	Actualmente es sede de la policía de Tunja. El claustro sur se construyó como Colegio de Santo Domingo a partir de 1916.
Iglesia Las Nieves	1600	En sus inicios pertenecía a la zona norte de la ciudad. Contiene varias esculturas y cuadros relacionados con la vida de la Virgen María.
Iglesia San Ignacio	1615-1700	Templo jesuítico. Es utilizado como sala de conciertos en la Semana Santa y el Festival de la Cultura.
Iglesia de San Lázaro	1588	Fue construida en agradecimiento al cuadro de la Virgen de Chiquinquirá.

Fuente: Adaptado de (Aristizábal, 1987) y (Alcaldía Mayor de Tunja, s.f.-b).

Figura 51. Templos religiosos de la ciudad.



Fuente: Los Autores.

## 5.5 EQUIPAMIENTOS URBANOS

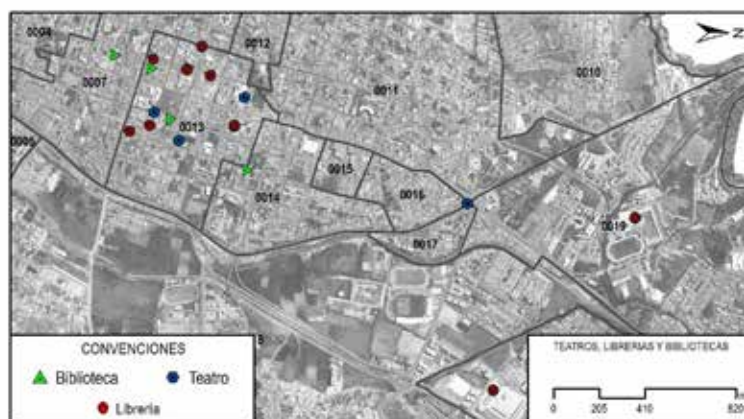
Los equipamientos urbanos son elementos esenciales dentro de un territorio. Estos elementos han cumplido un papel relevante dentro de las sociedades, pues, mediante estos, se cumplen algunas necesidades básicas de sus habitantes. Desde

el concepto de la infraestructura, son todos aquellos edificios o emplazamientos destinados a todas actividades humanas exceptuando el trabajo y la habitación. Además de cumplir con la función social para la cual fueron diseñados, deben ser concebidos como una propiedad colectiva, de fácil acceso, no necesariamente pagar por acceder a ellos y finalmente, deben estar distribuidos espacialmente de tal forma que posean una cobertura homogénea dentro del territorio (Franco y Zabala, 2012). La planeación, su distribución espacial y su dosificación adecuada, son requisitos inherentes de cualquier espacio construido (Pérez y Cervantes, 2005). Su estudio contempla componentes actuales y la verificación de su capacidad para escenarios futuros contemplando el envejecimiento demográfico dentro de un SIG y con base en información oficial de entes gubernamentales (Narváez, 2011).

### 5.5.1 Bibliotecas, librerías y teatros

En el componente académico y cultural, es posible encontrar 5 bibliotecas y 4 teatros en la ciudad. Ubicados espacialmente en los sectores 7, 13, 14 y 16 como se muestra en la Figura 52. Entre las bibliotecas se pueden encontrar las siguientes: Biblioteca Boyacense de Historia, Biblioteca Alfonso Rosselli, Biblioteca Departamental Eduardo Torres, Biblioteca Infantil Pedro Pascasio Martínez, Biblioteca Pública Escolar Juan de Vargas. En relación con los teatros, es posible distinguir los siguientes: Teatro Maldonado, Teatro Boyacá, Teatro Suárez y Teatro Cultural. Finalmente, existen diversas librerías, entre ellas se encuentran las siguientes: librería Galara, Librería Jurídica Ethos, Librería Santa Clara, Librería y Papelería Boyacá, Santoto Librería, Papelería Picasso, Librería Cristiana CLC Tunja, el Relojero Ciego, Librería UPTC y la Librería de la Sagrada Familia.

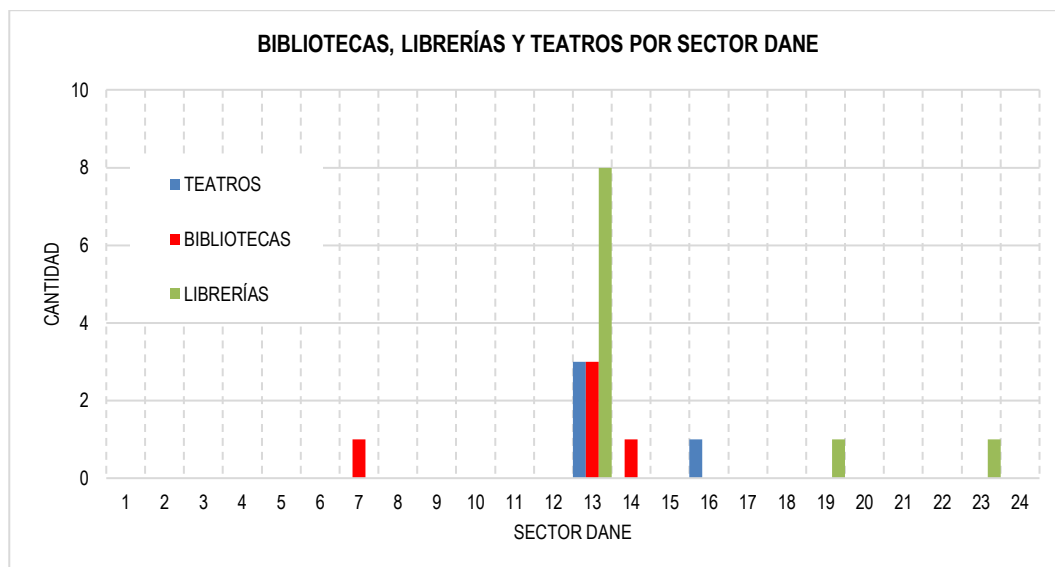
**Figura 52.** Ubicación espacial de bibliotecas, librerías y teatros.



Fuente: Los Autores.

En la Figura 53 se presenta la cantidad de estos elementos en relación con su ubicación espacial, en los sectores del DANE, es notorio observar una centralización de estos equipamientos urbanos. La concentración de estos sitios se debe a que en su mayoría se ubican en lugares clave del centro histórico de la ciudad.

**Figura 53.** Teatros, librerías y bibliotecas por sector DANE



Fuente: Los Autores.

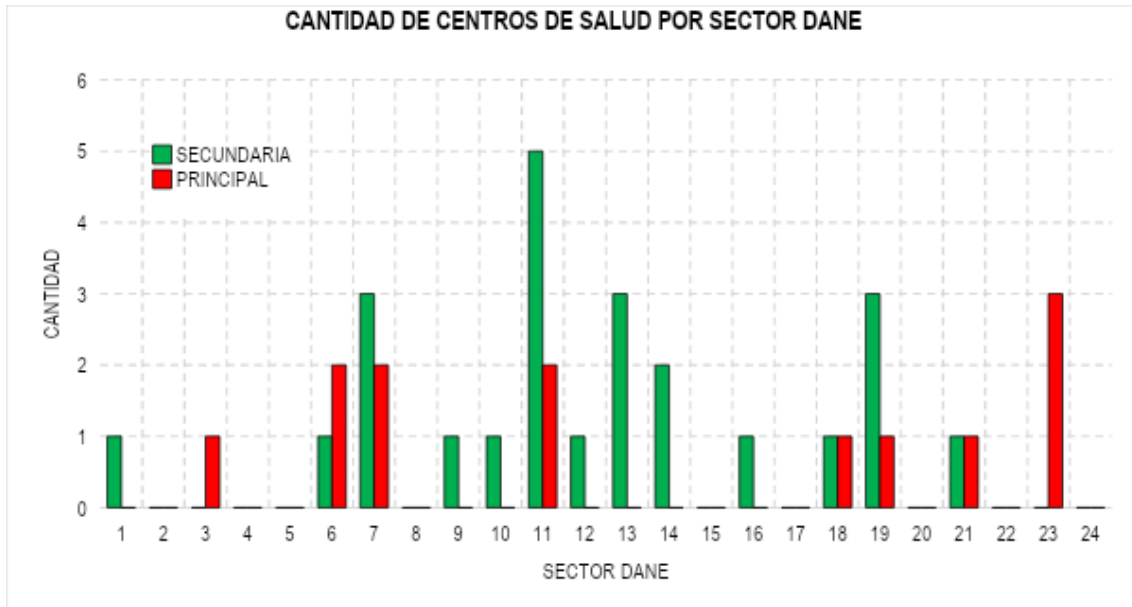
### 5.5.2 Centros de salud

Este componente contempla todos aquellos elementos espaciales que se relacionan con el sector de la salud, entre ellos, hospitales, clínicas y centros de atención. De acuerdo con la Figura 54, los sectores con mayor concentración de estos elementos están en el numeral 6, 7 y 11, ubicados en la zona centro de la ciudad y el sector 21 ubicado en la zona norte de la misma.

Entre los hospitales y clínicas se encuentran: Hospital San Rafael, Clínica Materno Infantil, Clínica Cancerológica de Boyacá, Clínica Colombiana de Salud, Clínica de la Policía, Clínica de los Andes, Clínica Medilaser, Coomeva EPS – Colsubsidio y la E.S.E Santiago de Tunja. En la Figura 55, se presenta su distribución espacial, la infraestructura de color rojo corresponde a los principales establecimientos del sector, entre ellos se encuentran: Hospital Psiquiátrico, La Policlínica, Hospital San Rafael, Santa Teresa, Clínica Pozo de Donato, Materno Infantil María Josefa Canelones, Hospital Local de Tunja, E.S.E Santiago de Tunja, Clínica Cancerológica y el Centro Médico y de Negocios Davinci.

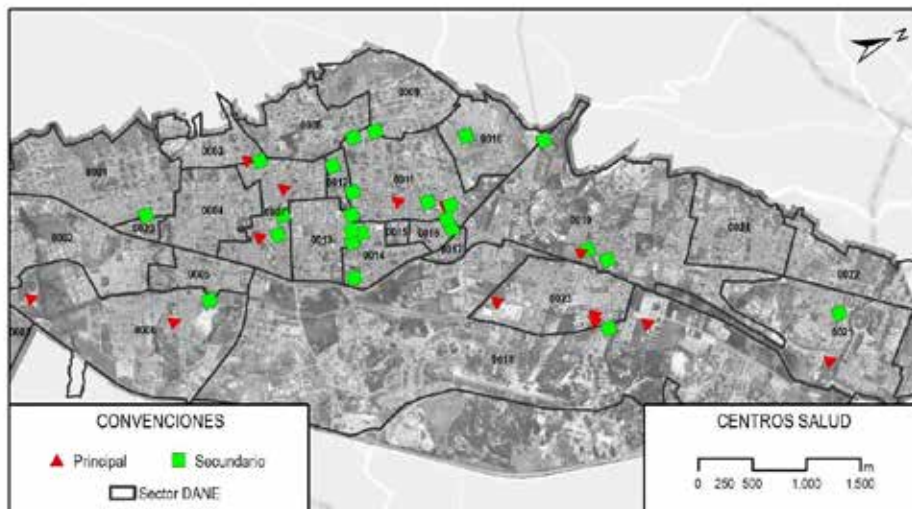
Recientemente se han inaugurado nuevos centros de atención, como, el esperado Hospital Local de Tunja y la Clínica Materno Infantil María Josefa Canelones.

**Figura 54.** Cantidad de centros de salud por sector DANE.



Fuente: Los Autores.

**Figura 55.** Distribución espacial de los centros de salud



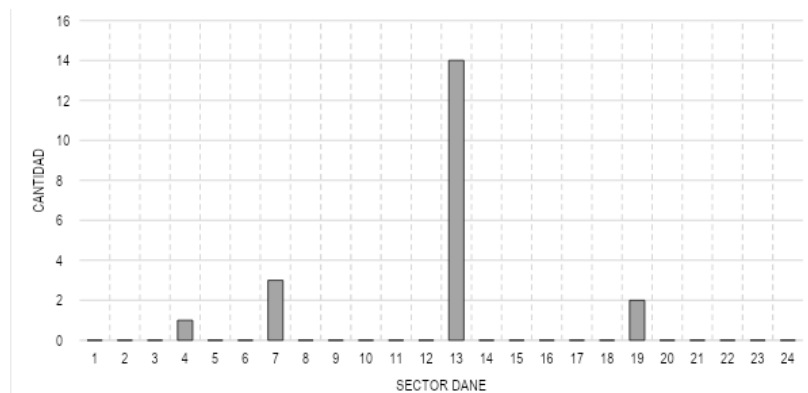
Fuente: Los Autores.



### 5.5.3 Bancos

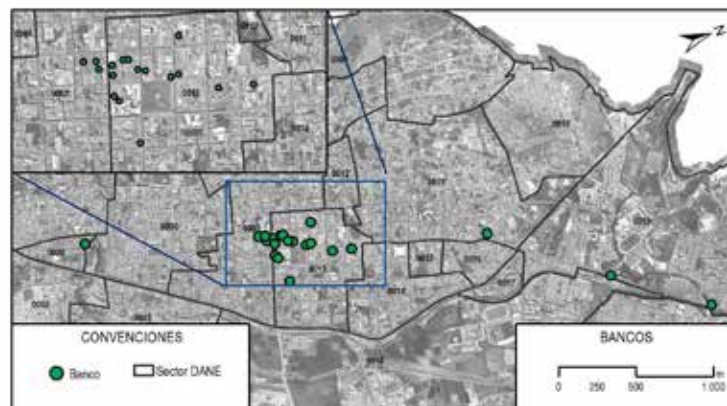
Este componente contempla los centros de atención bancaria de la ciudad. Entre los sectores con mayor concentración de estos elementos se encuentran el 4, 7, 13 y 19, ver Figura 56. El de mayor concentración es el sector 13, espacialmente ubicado en la zona céntrica de la ciudad, característico por albergar los equipamientos administrativos y de gobierno en la ciudad. Los bancos con sucursal en la ciudad son: Banco Caja Social, Bancolombia, Banco Corpbanca Colombia, Banco de Bogotá, Banco Agrario de Colombia, Banco de Occidente, Davivienda, Coomeva, Banco Popular, Colpatría Red, BBVA, Confiar, AV Villas, Coeducadores Boyacá. Banco Pichincha, Banco GNB Sudameris, Financiera Comultrasan y Fundación de la Mujer, esto se representa en la Figura 57.

**Figura 56.** Cantidad de bancos por sector DANE.



Fuente: Los Autores.

**Figura 57.** Distribución espacial de bancos



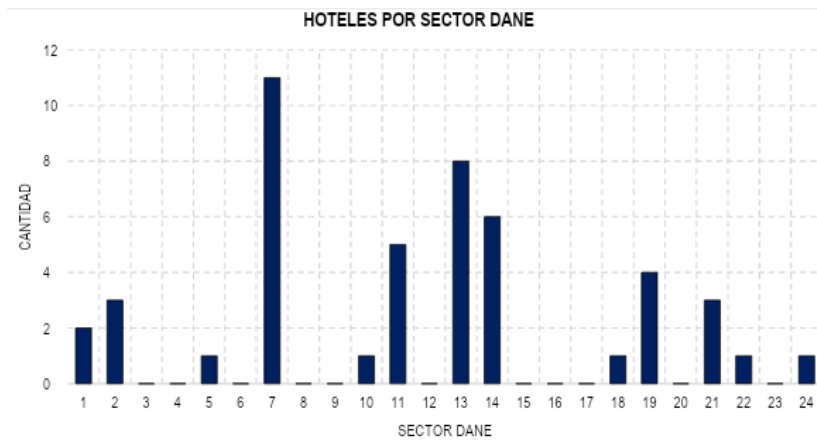
Fuente: Los Autores.



### 5.5.4 Hoteles

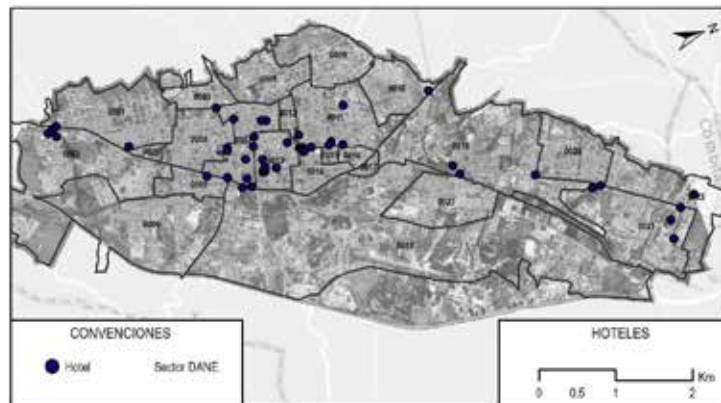
Este componente contempla los principales hoteles de la ciudad. En la Figura 58, se presentan los sectores con mayor concentración de estos elementos, se encuentran los sectores 7, 13 y 19. El de mayor concentración es el sector 13, espacialmente ubicado en la zona céntrica de la ciudad, esto se debe a la cercanía a los atractivos del centro histórico y los principales centros de convenciones. En las demás zonas, estos elementos tienden a ubicarse sobre los principales corredores viales de la ciudad. Entre los hoteles, se encuentran: Hotel Hunza, Plaza Muisca, La Antigua, Alicante, Dorado Plaza, El Paso, Girasol, Dux, Posada San Laureano, San Ignacio Plaza, Ocetá, Royal, Pozo de Donato, Zafiro Plaza, San Agustín B&B, Tunja Real, Las Nieves, Colonial Santa Elena, entre otros, como se puede ver en la Figura 59.

**Figura 58.** Cantidad de hoteles por sector DANE



Fuente: Los Autores.

**Figura 59.** Distribución espacial de los hoteles.



Fuente: Los Autores.

### 5.5.5 Centros comerciales

El Centro Comercial Green Hills, se descartó de este apartado debido a que no se encuentra ubicado dentro de un sector DANE. Este componente contempla los principales centros comerciales de la ciudad.

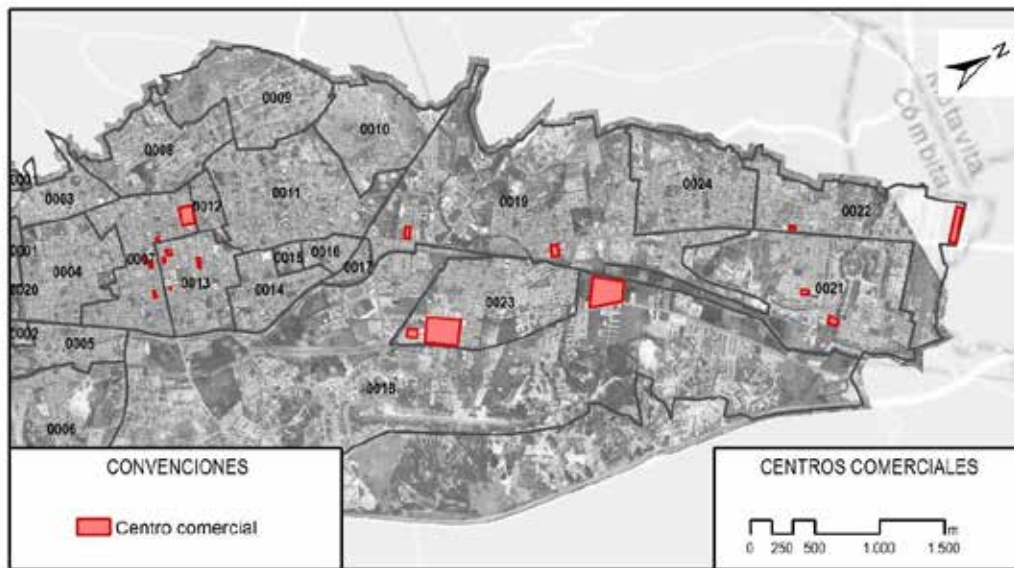
Como se expone en la Figura 61, los sectores con mayor concentración de estos elementos se encuentran en el 7, 13, 19 y 23. Los dos primeros poseen centros comerciales antiguos y de poca área como: Granahorrar, 450 años, San Andresito, Villa Real, Señorial, El Cid, El Virrey. Asimismo, los centros comerciales con mayor área están en el sector nororiente de la ciudad, como Centro Norte, Makro, Unicentro y Viva. En la Figura 61 se ilustra la localización de los centros comerciales.

**Figura 60.** Centros comerciales por sector DANE.



Fuente: Los Autores.

Figura 61. Centros comerciales



Fuente: Los Autores.